



योजना दूत

लोककल्याणकारी योजनांची माहिती

श्री. स्वानंदजी ओक
(अनुलोम)

श्रीमती. सुजाता मराठे
(अनुलोम)

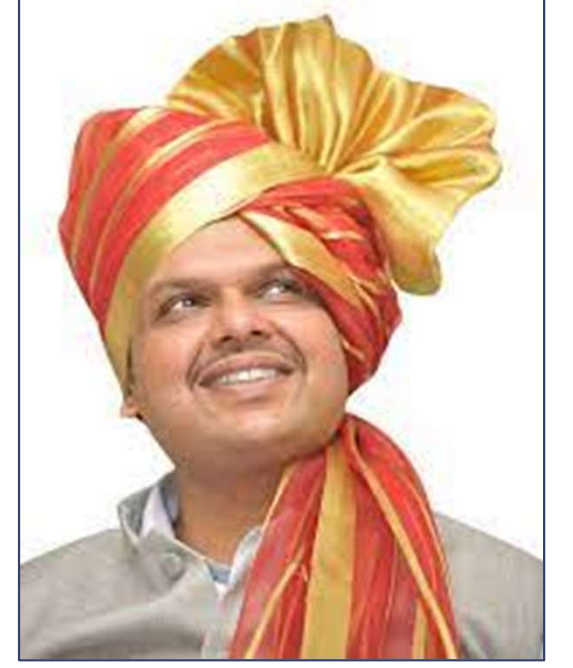
महाराष्ट्र राज्य हे सर्वांगाने संपन्न असे राज्य आहे. कृषी, आरोग्य, शिक्षण, उद्योग, पर्यटन यांसारख्या विविध क्षेत्रांमध्ये महाराष्ट्र हे राज्य कायम आघाडीवर राहिले आहे. महाराष्ट्राला सातत्याने प्रगतिपथावर ठेवण्याचे काम येथील कष्टकरी, शेतकरी आणि कामगारांनी केले आहे. लोकांचे हित हा एकच अजेंडा घेऊन काम करत असलेल्या या सरकारला त्यामुळेच सामान्यांच्या मनात स्थान मिळाले आहे. शासनाच्या वतीने विविध कल्याणकारी योजना राबविल्या जात असल्याने राज्यातील जनतेचे भविष्य उज्ज्वल आणि जीवन सुखमान होण्यास नक्कीच मदत होणार असल्याचा विश्वास आहे.

एकनाथ शिंदे
मुख्यमंत्री



महाराष्ट्र राज्याला प्रगतीच्या वाटेवर ठेवण्याचे काम आपले सरकार करत आहे. राज्यातील जनतेच्या हिताचे अनेक निर्णय सरकार घेत असून त्याची अंमलबजावणी करण्यासाठीही सरकार कटीबद्ध आहे. केंद्र आणि राज्याच्या संयुक्त विद्यमाने राज्यभरात राबविण्यात येणाऱ्या अनेक कल्याणकारी योजना सर्वसामान्य नागरिकांचे जीवनमान अधिक सुखकर करत असतात. याच हेतूने आपले सरकार काम करत असून येत्या काळात शासनाची प्रत्येक योजना समाजाच्या शेवटच्या घटकापर्यंत पोहोचविण्याचे सरकारचे ध्येय आहे.

देवेंद्र फडणवीस
उपमुख्यमंत्री



सर्वसमावेशक विकासाची संकल्पना घेऊन शासन काम करत आहे. पायाभूत सुविधा, कृषी, आरोग्य, सामाजिक न्याय, महिला, आदिवासी विकास, शिक्षण अशा विविध क्षेत्रांसाठी अनेक कल्याणकारी योजना राबविल्या जात आहेत. या योजना राज्यातील प्रत्येक गरजू नागरिकांपर्यंत पोहोचविण्यासाठी सरकारसमवेत प्रशासनही प्रयत्नशील आहे.

अजित पवार
उपमुख्यमंत्री



अनुक्रमणिका

अ. क्र.	विषय
१	विशेष अर्थ सहाय्य
२	आवास
३	आरोग्य
४	कृषी
५	महिला व बाल विकास
६	रोजगार/ स्वयंरोजगार
७	कामगार
८	परिवहन
९	अन्न व नागरी पुरवठा
१०	महामंडळे



१. विशेष अर्थ सहाय्य



संजय गांधी निराधार अनुदान योजना

सामाजिक न्याय विभाग - GR

○ उद्देश्य

- समाजातील दुर्बल घटकांना अर्थ सहाय्य

○ लाभार्थी

- विधवा, दिव्यांग, दुर्धर आजारग्रस्त, अनाथ, परित्यक्ता, देवदासी, अत्याचारित महिला, वेश्या व्यवसायातून मुक्त महिला, तुरुंगातून शिक्षा भोगत असलेल्या कुटुंबप्रमुखाच्या पत्नीस, 35 वर्षांवरील अविवाहित निराधार स्त्री, इत्यादी दुर्बल निराधार घटक.

○ आवश्यक कागदपत्रे

- विहित नमुन्यातील अर्ज
- वयाचा दाखला - किमान १८ से ६५ वर्ष (१८ पेक्षा कमी वय - पालकांमार्फत लाभ)
- किमान १५ वर्षांपासून महाराष्ट्र राज्याचा रहिवासी
- विधवा महिला अर्जदाराकरीता पतीचा मृत्यु दाखला
- दिव्यांग - जिल्हा शल्यचिकित्सकांचा दिव्यांगत्वाचा दाखला आवश्यक (किमान ४०%)
- अनाथ दाखला

- दुर्धर आजार प्रमाणपत्र

- उत्पन्नाचा दाखला

- दिव्यांग - कमाल वार्षिक उत्पन्न मर्यादा रु. ५०,०००/-

- इतर सर्व लाभार्थ्याकरीता कमाल वार्षिक उत्पन्न मर्यादा रु. २१,०००/-

- आधार कार्ड, रेशनकार्ड, निवडणूक ओळखपत्र, बँक पासबुक झेरॉक्स, रहिवासी दाखला, अर्जदाराचा फोटो इत्यादी

- अर्ज मंजूर झाल्यावर दरमहा १५००/- लाभ

○ अर्ज कुठे करावा

- तहसील कार्यालय, सेतु केंद्र

- https://aaplesarkar.mahaonline.gov.in/en/Login/Certificate_Documents?ServiceId=2236

श्रावण बाळ सेवा राज्य निवृत्तीवेतन योजना

सामाजिक न्याय विभाग - GR



○ लाभार्थी

- ६५ वर्षांवरील निराधार वृद्ध

○ आवश्यक कागदपत्रे

- विहित नमुन्यातील अर्ज
- वयाचा दाखला - किमान ६५ वर्ष
- किमान १५ वर्षांपासून महाराष्ट्र राज्याचा रहिवासी
- उत्पन्नाचा दाखला (कमाल वार्षिक उत्पन्न मर्यादा रु.२१,०००/-), BPL नसलेले
- आधार कार्ड, रेशनकार्ड, निवडणूक ओळखपत्र, बँक

पासबुक झेरॉक्स, रहिवासी दाखला

- अर्जदाराचा फोटो इत्यादी

○ अर्ज मंजूर झाल्यावर दरमहा १५००/- लाभ

○ अर्ज कुठे करावा:

- तहसील कार्यालय, सेतु केंद्र
- https://aaplesarkar.mahaonline.gov.in/en/Login/Certificate_Documents?ServiceId=2236

इंदिरा गांधी राष्ट्रीय वृद्धापकाळ निवृत्तीवेतन योजना

सामाजिक न्याय विभाग - GR



○लाभार्थी

- ६५ वर्षांवरील निराधार वृद्ध

○आवश्यक कागदपत्रे

- विहित नमुन्यातील अर्ज
- वयाचा दाखला - किमान ६५ वर्षांवरील अर्जदार
- दारिद्र्य रेषेचा दाखला (कुटुंबाचे नाव ग्रामीण/ शहरी भागाच्या दारिद्र्य रेषेखालील कुटुंबाच्या यादीत समाविष्ट असणे आवश्यक आहे).

- किमान १५ वर्षांपासून महाराष्ट्र राज्याचा रहिवासी
- आधार कार्ड ,रेशनकार्ड, निवडणूक ओळखपत्र, बँक पासबुक झेरॉक्स, रहिवासी दाखला, अर्जदाराचा फोटो इत्यादी

○अर्ज मंजूर झाल्यावर दरमहा १५००/- लाभ

○अर्ज कुठे करावा:

- तहसील कार्यालय, सेतु केंद्र
- https://aaplesarkar.mahaonline.gov.in/en/Login/Certificate_Documents?ServiceId=2236



इंदिरा गांधी राष्ट्रीय विधवा निवृत्तीवेतन योजना

सामाजिक न्याय विभाग - GR

○ लाभार्थी

- दारिद्र्यरेषेखालील विधवा महिला

○ आवश्यक कागदपत्रे

- विहित नमुन्यातील अर्ज
- वयाचा दाखला (४० ते ७९ वर्ष)
- विधवा महिला अर्जदाराकरीता पतीचा मृत्यु दाखला व मोठ्या मुलाचा वयाचा दाखला आवश्यक.
- किमान १५ वर्षांपासून महाराष्ट्र राज्य रहिवासी

- आधार कार्ड ,रेशनकार्ड, निवडणूक ओळखपत्र, बँक पासबुक झेरॉक्स, रहिवासी दाखला, अर्जदाराचा फोटो इत्यादी

○ अर्ज मंजूर झाल्यावर दरमहा १५००/- लाभ

○ अर्ज कुठे करावा:

- तहसील कार्यालय, सेतु केंद्र
- https://aaplesarkar.mahaonline.gov.in/en/Login/Certificate_Documents?ServiceId=2236

इंदिरा गांधी राष्ट्रीय अपंग निवृत्तीवेतन योजना

सामाजिक न्याय विभाग - GR



○लाभार्थी

- १८ ते ७९ वयोगटातील ८०% पेक्षा अधिक अपंगत्व व बहुअपंग असलेले

○आवश्यक कागदपत्रे

- विहित नमुन्यातील अर्ज
- अपांगत्वचा दाखला
- दारिद्र्य रेषेचा दाखला (कुटुंबाचे नाव ग्रामीण/ शहरी भागाच्या दारिद्र्य रेषेखालील कुटुंबाच्या यादीत समाविष्ट असणे आवश्यक आहे) .

- किमान १५ वर्षांपासून महाराष्ट्र राज्याचा रहिवासी असणे आवश्यक आहे.
- आधार कार्ड ,रेशनकार्ड, निवडणूक ओळखपत्र, बँक पासबुक झेरॉक्स, रहिवासी दाखला अर्जदाराचा फोटो इत्यादी

○अर्ज मंजूर झाल्यावर दरमहा १५००/- लाभ

○अर्ज कुठे करावा

- तहसील कार्यालय, सेतु केंद्र
- https://aaplesarkar.mahaonline.gov.in/en/Login/Certificate_Documents?ServiceId=2236

लाभ रक्कम



अ.क्र.	योजना	केंद्र पुरस्कृत/ राज्य पुरस्कृत	वयोगट	लाभार्थ्यांना यापुर्वी असलेले अर्थसहाय्य			लाभार्थ्यांसाठी दि. ०५ जुलै, २०२३ च्या शासन निर्णयानुसार सुधारित अर्थसहाय्य		
				केंद्र हिस्सा	राज्य हिस्सा	एकूण अर्थसहाय्य	केंद्र हिस्सा	राज्य हिस्सा	एकूण अर्थसहाय्य
१	संजय गांधी निराधार अनुदान योजना (सं.गां.नि.अ.यो.)	राज्य पुरस्कृत	६५ वर्षाखालील	०	१०००	१०००	०	१५००	१५००
२	श्रावणवाळ सेवा राज्य निवृत्तीवेतन योजना (श्रा.वा.से.रा.नि.यो.)	राज्य पुरस्कृत	६५ वर्षावरील	०	१०००	१०००	०	१५००	१५००
३	इंदिरा गांधी राष्ट्रीय वृद्धापकाळ निवृत्तीवेतन योजना	केंद्र पुरस्कृत	६५ वर्षावरील (६५ ते ७९ वयोगट)	२००	८०० (श्रा.वा.से.रा.नि.यो.मधून)	१०००	२००	१३०० (श्रा.वा.से.रा.नि.यो.मधून)	१५००
४	इंदिरा गांधी राष्ट्रीय वृद्धापकाळ निवृत्तीवेतन योजना	केंद्र पुरस्कृत	६५ वर्षावरील (८० व ८० वर्षावरील)	५००	५०० (श्रा.वा.से.रा.नि.यो.मधून)	१०००	५००	१००० (श्रा.वा.से.रा.नि.यो.मधून)	१५००
५	इंदिरा गांधी राष्ट्रीय विधवा निवृत्तीवेतन योजना	केंद्र पुरस्कृत	६५ वर्षाखालील	३००	७०० (सं.गां.नि.अ.यो.मधून)	१०००	३००	१२०० (सं.गां.नि.अ.यो.मधून)	१५००
६	इंदिरा गांधी राष्ट्रीय दिव्यांग निवृत्तीवेतन योजना	केंद्र पुरस्कृत	६५ वर्षाखालील	३००	७०० (सं.गां.नि.अ.यो.मधून)	१०००	३००	१२०० (सं.गां.नि.अ.यो.मधून)	१५००



राष्ट्रीय कुटुंब लाभ योजना (केंद्र पुरस्कृत)

सामाजिक न्याय विभाग - GR

- ग्रामीण / शहरी भागाच्या दारिद्र्य रेषेखालील कुटुंबाच्या यादीत नोंद असलेल्या १८ ते ५९ वयोगटातील कर्ता स्त्री/पुरुष मरण पावल्यास कुटुंबियांना एकरकमी रु. २०,०००/- दिले जाते
- आवश्यक कागदपत्रे
 - विहित नमुन्यातील अर्ज.
 - या योजनेचा लाभ मृत्यू पावलेल्या स्त्री/ पुरुषाच्या विधुरास/ विधवेस, अज्ञान मुलांना, अविवाहित मुलींना, अवलंबून असलेल्या आई- वडिलांना
 - तलाठी यांचेकडील जबाब, पंचनामा, अहवाल
- मृत्यू दाखला, जन्म मृत्यू नोंद वहीमधील मृत्यूची नोंद असलेल्या पानाची छायांकीत प्रत, वयाचा पुरावा
- रहिवाशी दाखला, आधार कार्ड, रेशनकार्ड, निवडणूक ओळखपत्र, अर्जदाराचे फोटो, बँक पासबुक झेरॉक्स इत्यादी.
- अर्ज कुठे करावा
 - तहसील कार्यालय, सेतु केंद्र
 - https://aaplesarkar.mahaonline.gov.in/en/Login/Certificate_Documents?ServiceId=2236



२. आवास



प्रधानमंत्री आवास योजना – ग्रामीण

ग्रामविकास विभाग - GR

○प्रती लाभार्थी दिले जाणारे अनुदान

- ग्रामीण भागात – रु. १,२०,०००/-
- डोंगरी भागात – रु. १,३०,०००/-

○सदर लाभार्थी निवडीचा अधिकार ग्रामसभेस देण्यात आलेला आहे.

○लाभार्थी निवड प्रक्रिया

- सामाजिक, आर्थिक, जात सर्वेक्षण सन २०११ मधून उपलब्ध झालेल्या प्राधान्यक्रम यादी (Generated Priority List) ची माहिती आवास सॉफ्ट (Awaas Soft) वर उपलब्ध आहे. सदर याद्या ग्रामसभेपुढे ठेवून त्यातून पात्र लाभार्थीची निवड करणेत येते.
- प्राधान्य क्रम यादी बेघर, १ खोली लाभार्थी, २ खोली लाभार्थी याप्रमाणे निश्चित केलेली आहे. प्राधान्यक्रम यादीमधील व्यक्तींची ग्रामसभेद्वारे निवड

करतेवेळी खालील निकषावरील गुणांकनानुसार प्राधान्यक्रम देणेतयावेत.

- १६ ते ५९ वयोगटातील प्रौढ व्यक्ती नसलेले कुटुंब
- महिला कुटुंबप्रमुख व १६ ते ५९ वयोगटातील प्रौढ व्यक्ती नसलेले कुटुंब
- २५ वर्षावरील अशिक्षित / निरक्षर व्यक्ती असलेले कुटुंब
- अपंग व्यक्ती कुटुंब ज्यात शारीरिकदृष्ट्या सक्षम प्रौढ व्यक्ती नाही
- भूमिहीन कुटुंब ज्यांची उत्पन्न स्रोत मोलमजुरी आहे.
- सदरील गुणांकनाचे आधारे ग्रामसभा यादी तयार करतील व अशाप्रकारे गुणांच्या उतरत्या मांडणीने प्राधान्यक्रम यादी तयार करणेत येईल.

○अर्ज कुठे करावा

- ग्रामपंचायत आणि पंचायत समिती

प्रधानमंत्री आवास योजना – शहरी

गृह निर्माण विभाग – GR



- 1. इन-सीटू झोपडपट्टी पुनर्विकास (ISSR):**
झोपडपट्ट्याखालील जमिनीवर पात्र झोपडपट्टीधारकांसाठी खाजगी सहभागातून घरे बांधून झोपडपट्ट्यांचे पुनर्वसन करणे.
- 2. क्रेडिट-लिंग सबसिडी योजना (CLSS):** नवीन घरे बांधण्यासाठी किंवा सध्याच्या घरांच्या नूतनीकरणासाठी ६ लाख ते १२ लाख रुपयांच्या गृहकर्जावर कमी व्याजदरावर केंद्रीय अनुदानाची तरतूद करते. ६ लाखापर्यंत कर्ज सवलत.
- 3. भागीदारीत परवडणारी घरे (AHP):** राज्ये केंद्रीय एजन्सीमार्फत किंवा ईडब्ल्यूएस श्रेणीसाठी खाजगी क्षेत्राच्या भागीदारीतून, १,५०,००० रुपयांच्या केंद्रीय सहाय्याने परवडणारे गृहनिर्माण प्रकल्प उभारतील. किमान २५० घरे पैकी ३५% EWS साठी.
- 4. लाभार्थ्यांच्या नेतृत्वाखालील वैयक्तिक घर बांधणी/सुधारणा (BLC):** ईडब्ल्यूएस श्रेणीतील लोक एकतर नवीन घर बांधू शकतात किंवा रु. १,५०,०००/- केंद्रीय सहाय्याने + राज्याचे रु. १,००,०००/- स्वतःचे घर वाढवू शकतात अशी तरतूद करते.



प्रधानमंत्री आवास योजना – शहरी/ग्रामीण

पीएमएवाय- विभाग	वार्षिक उत्पन्न	निवास घरांचा आकार	उपलब्ध अनुदान
पीएमएवाय- ग्रामीण	-	किमान २५ चौरस मीटर	सपाट भागात १.२० लाख रुपये आणि डोंगराळ राज्ये, अवघड त्रात १.३० लाख रुपये
एमएवाय-शहरी आर्थिकदृष्ट्या दुर्बल घटक (EWS)	३ लाखापायंत	कमाल ३० चौरस मीटर	६.५%
कमी उत्पन्न विभाग (LIG)	३ लाखापेक्षा जास्त आणि ६ लाखापर्यंत	कमाल ६० चौरस मीटर	६.५%
मध्यम उत्पन्न विभाग (MIG-I)	६ लाखापेक्षा जास्त आणि १२ लाखापर्यंत	कमाल १६० चौरस मीटर	४%
मध्यम उत्पन्न विभाग (MIG-II)	१२ लाखापेक्षा जास्त आणि १८ लाखापर्यंत	कमाल २०० चौरस मीटर	३%



रमाई आवास योजना

सामाजिक न्याय विभाग - GR

○ अनुसूचित जाती व नवबौद्ध घटकांसाठी

(२६९ चौ. फूट घरकुल)

○ योजनेचे निकष:

- महाराष्ट्र राज्यातील वास्तव्य किमान १५ वर्षांचे असावे.
- बेघर किंवा पक्के घर नसावे.
- लाभार्थी सामाजिक, आर्थिक व जात सर्वेक्षण – २०११ (SECC 2011) प्राधान्य क्रम यादीच्या (GPL) बाहेरील असावा.

○ लाभ:

- ग्रामीण भागात – रु. १.३२ लाख
- डोंगराळ/नक्षलवादी भागात – रु. १.४२ लाख
- शहरी भागात – रु. २.५० लाख

○ अर्ज कुठे करावा

- स्थानिक स्वराज्य संस्था



शहरी/ पारधी/ आदिम आवास योजना

आदिवासी विकास विभाग - GR

○ अनुसूचित जमातीसाठी

(२६९ चौ. फू. घरकुल)

○ लाभ:

- ग्रामीण भागात – १.३२ लाख
- डोंगराळ/नक्षलवादी भागात – १.४२ लाख
- शहरी भागात – २.५० लाख

○ योजनेचे निकष:

- महाराष्ट्र राज्यातील वास्तव्य किमान १५ वर्षांचे असावे.
- बेघर किंवा पक्के घर नसावे.
- लाभार्थी सामाजिक, आर्थिक व जात सर्वेक्षण – २०११ (SECC 2011) प्राधान्य क्रम यादीच्या (GPL) बाहेरील असावा.

○ अर्ज कुठे करावा

- स्थानिक स्वराज्य संस्था



यशवंतराव चव्हाण मुक्त वसाहत/ वैयक्तिक घरकुल योजना

इतर मागास बहुजन कल्याण विभाग - GR

○ लाभार्थी निवडीचे निकष

- लाभार्थी कुटुंब हे विमुक्त जाती आणि भटक्या जमाती प्रवर्गातील
- लाभार्थी कुटुंबाचे वार्षिक उत्पन्न रु. १.२० लाख पेक्षा कमी असावे
- लाभार्थी कुटुंब बेघर अथवा झोपडी / कच्चेवर / पालामध्ये राहणारा असावा/ असावेत.

○ अनुदान:

- ग्रामीण भागात – रु. १.२० लाख
- डोंगराळ/नक्षलवादी भागात – रु. १.३० लाख

○ प्राधान्यक्रम:

- पालात राहणारे (गावोगावी भटकंती करून उपजिविका करणारा)
- घरात कोणही कमावत नाही अशा विधवा,परितक्त्या किंवा अपंग महिला
- पूरग्रस्त क्षेत्र

○ अर्ज कुठे करावा

- स्थानिक स्वराज्य संस्था

मोदी आवास घरकुल योजना

इतर मागास बहुजन कल्याण विभाग – GR



○ लाभार्थी

- आवास प्लस मधील प्रतीक्षा यादीत नाव असलेले लाभार्थी
- आवास प्लस प्रणालीवर नोंद झालेले परंतु automatic system द्वारे reject झालेले पात्र लाभार्थी
- जिल्हा निवड समितीने शिफारस केलेले लाभार्थी

○ अनुदान:

- ग्रामीण भागात – रु. १.२० लाख

- डोंगराळ/नक्षलवादी भागात – रु. १.३० लाख

○ आवश्यक कागदपत्रे

- ७/१२ उतारा /मालमत्ता नोंदपत्र/ ग्रामपंचायत प्रमाणपत्र, जातीचे प्रमाणपत्र, आधार कार्ड, रेशन कार्ड/ निवडणूक ओळखपत्र/ विद्युत बिल
- मनरेगा जॉब कार्ड
- बँक पासबुक छायांकित प्रत

○ अर्ज कुठे करावा

- स्थानिक स्वराज्य संस्था



पंडित दीनदयाळ उपाध्याय घरकुल जागा खरेदी अर्थसहाय्य

ग्राम विकास विभाग - GR

- **लाभार्थी:** केंद्र व राज्य पुरुस्कृत आवास योजनेस पात्र – बेघर/भूमिहीन गरजू
- **ग्रामीण भाग:**
 - ग्रामीण मधील घरकुल बांधणेस जागा नसलेल्या लाभार्थ्यांना - ५०० चौ. फुटापर्यंत जागा खरेदी करण्यास मान्यता. प्रत्यक्ष जागेची किंमत किंवा रु. ५०,०००/- यापैकी जे कमी असेल तेवढे अर्थसहाय्य
- **शहरी भाग:**
 - ५०० चौ. फुटापर्यंत जागेत स्थानिक प्राधिकरणाच्या बांधकामाच्या नियमावलीनुसार दोन किंवा तीन लाभार्थ्यांच्या संमतीने दोन मजली किंवा तीन मजली इमारत बांधण्यासाठी प्रति लाभार्थी रु. ५०,०००/- पर्यंत अर्थसहाय्य
- **अर्ज कुठे करावा**
 - स्थानिक स्वराज्य संस्था



गृह प्रकल्प संबंधित संस्था

- **MHADA** – मुंबई, कोंकण, पुणे, नाशिक, छ. संभाजीनगर, नागपूर, अमरावती
 - <https://www.mhada.gov.in/en>
 - <https://lottery.mhada.gov.in/>
 - <https://millworker.mhada.gov.in/MillWorkerOnlineEnrollment/>
- **SRA**
 - <https://www.sra.gov.in/>
- **HUDCO**
 - <https://hudco.org.in/>
- **CIDCO**
 - <https://cidco.maharashtra.gov.in/#gsc.tab=0>

उत्पन्न मर्यादा खालीलप्रमाणे

अर्जदाराची गटनिहाय वार्षिक कौटुंबिक कमाल मर्यादा (रुपये वार्षिक) खालीलप्रमाणे राहिल. (महाराष्ट्र शासन, गृहनिर्माण विभाग यांच्या शासन निर्णय क्र. प्रआयो-२०१९/प्र.क्र. १२६/गृनिधो-२ दि. १६ मार्च २०२३ रोजीच्या सुधारीत परिपत्रकानुसार)

अ. क्र.	उत्पन्न गट	सुधारित कमाल उत्पन्न मर्यादा (रुपये वार्षिक)	
		मुंबई महानगर क्षेत्र MMR, पूणे महानगर क्षेत्र PMRDA, नागपूर महानगर क्षेत्र NMRDA, नागपूर सुधार प्रन्यास NII प्रदेश तसेच १० लाखांपेक्षा जास्तलोकसंख्या असलेली स्थानिक स्वराज्य संस्था	उर्वरीत महाराष्ट्रातील स्थानिक स्वराज्य संस्था अंतर्गत क्षेत्र
१	अत्यल्प उत्पन्न गट (EWS)	रुपये ६,००,०००/- पर्यंत	रुपये ४,५०,०००/- पर्यंत
२	अल्प उत्पन्न गट (LIG)	रुपये ९,००,०००/- पर्यंत	रुपये ७,५०,०००/- पर्यंत
३	मध्यम उत्पन्न गट (MIG)	रुपये १२,००,०००/- पर्यंत	रुपये १२,००,०००/- पर्यंत
४	उच्च उत्पन्न गट (HIG)	कमाल मर्यादा नाही	कमाल मर्यादा नाही

टिप - उपरोक्त ४ ही उत्पन्न गटासाठी किमान मर्यादा निश्चित करण्यात आली नसली तरी,

- १) अत्यल्प उत्पन्न गटातील व्यक्ती अत्यल्प व अल्प उत्पन्न गटासाठी अर्ज करू शकतात.
- २) अल्प उत्पन्न गटातील व्यक्ती अल्प व मध्यम उत्पन्न गटासाठी अर्ज करू शकतात.
- ३) मध्यम उत्पन्न गटातील व्यक्ती मध्यम व उच्च उत्पन्न गटासाठी अर्ज करू शकतात.
- ४) उच्च उत्पन्न गटातील व्यक्ती केवळ उच्च उत्पन्न गटासाठी अर्ज करू शकतात.



३. आरोग्य

आयुष्मान भारत हेल्थ अकाउंट (ABHA)



○ आवश्यक कागदपत्रे

- आधार कार्ड
- आधार लिंक मोबाइल क्रमांक

○ आभा हेल्थ कार्डचे फायदे:

- उपचारांसाठी प्रत्यक्ष अहवाल, कागदपत्रे घेऊन जाण्याची गरज नाही.
- आभा कार्डमध्ये ब्लड ग्रुप, आजार, याची संपूर्ण माहिती असेल.
- मिशन अंतर्गत प्रत्येक व्यक्तीसाठी युनिक हेल्थ कार्ड बनविले

जाणार आहे.

- ऑनलाइन उपचार, टेलिमेडिसीन, ई-फार्मसी, पर्सनल हेल्थ रेकॉर्ड या सुविधा मिळतील.
- वैद्यकीय अहवाल मेडिकल इन्शुरन्स कंपनीला शेअर करता येईल.

○ आभा आरोग्य कार्ड कसे काढावे?

- नॅशनल डिजिटल हेल्थ मिशनच्या संकेतस्थळ <https://healthid.ndhm.gov.in/> वर जावे

आयुष्यमान भारत - प्रधानमंत्री जन आरोग्य योजना (PMJAY) महात्मा ज्योतिराव फुले जन आरोग्य योजना (MJPJAY)

सार्वजनिक आरोग्य विभाग - GR



○ उद्देश

- आर्थिक दृष्ट्या गरीब जनतेला दर्जेदार वैद्यकीय सुविधा पुरवणे
- प्रती कुटुंब प्रती वर्ष रु. ५ लाख आरोग्य संरक्षण
- सर्व शासकीय रुग्णालय व १,३५० अंगीकृत रुग्णालय मार्फत १,३५६ उपचार

○ लाभार्थी

• PMJAY

- सामाजिक, आर्थिक व जातनिहाय जनगणनेत नोंदीत समाविष्ट कुटुंब
- अंत्योदय अन्न योजनेतील कुटुंबे

• MJPJAY

- पिवळी, अन्नपूर्णा योजना व केसरी शिधा पत्रिका धारक कुटुंबे
- शुभ्र शिधा पत्रिका धारक कुटुंबे (शासकीय, निमशासकीय कर्मचारी यासह), शिधा पत्रिका नसलेले कुटुंबे
- आश्रम शाळेतील विद्यार्थी, अनाथालयातील मुले, आश्रमातील महिला, जेष्ठ नागरिक, पत्रकार-कुटुंब, बांधकाम कामगार
- अपघातात जखमी महाराष्ट्राबाहेरील/ देशाबाहेरील रुग्ण



आयुष्यमान भारत - प्रधानमंत्री जन आरोग्य योजना (PMJAY) महात्मा ज्योतिराव फुले जन आरोग्य योजना (MJPJAY)

○ आवश्यक कागदपत्रे

- शिधापत्रिका व फोटो ओळखपत्र
- आधार कार्ड/ मतदार ओळखपत्र/ PAN कार्ड
- महाराष्ट्र राज्याचा रहिवासी पुरावा
- इत्यादी

○ अर्ज कुठे करावा

- अंगीकृत रुग्णालयातील आरोग्य मित्र रुग्णाला लाभ मिळवून देण्यासाठी मदत करेल



मुख्यमंत्री सहाय्यता निधी

○ उद्दिष्टे: खालील प्रसंगी आर्थिक किंवा अन्य स्वरूपात मदत करणे.

- राज्यातील तसेच उर्वरित देशातील नैसर्गिक आपत्तींमधील आपत्तीग्रस्त व्यक्तींना मदत करणे.
- जातीय दंगलीत मृत व्यक्तींच्या वारसदारांना तसेच ज्यांना दुखापत झालेली आहे आणि/ किंवा ज्यांच्या मालमत्तेचे नुकसान झाले आहे
- दहशतवादी हल्ल्यात मरण पावलेल्या किंवा दुखापत झालेल्या व्यक्तींच्या वारसांना
- रुग्णांना उपचार आणि /किंवा शस्त्रक्रिया करण्यासाठी
- अपघाती मरण पावलेल्या (मोटार/रेल्वे/विमान/जहाज

अपघात वगळता) व्यक्तींच्या वारसांना

- आर्थिक किंवा अन्य स्वरूपात मदतीची आवश्यकता असणाऱ्या विविध संस्थांना
- शैक्षणिक, सामाजिक, सांस्कृतिक चर्चासत्रे आणि संमेलने आयोजित करण्यासाठी
- शैक्षणिक आणि वैद्यकीय आस्थापनांच्या इमारती बांधण्याकरीता अंशतः आर्थिक किंवा अन्य स्वरूपात मदत करणे.

○ अर्ज कुठे करावा:

- <https://cmrf.maharashtra.gov.in/mainindexaction.action>



४. कृषी व पशुपालन



प्रधानमंत्री पीक विमा योजना/ सर्वसमावेशक पीक विमा

कृषी विभाग – GR1 GR2

○ उद्दिष्टे

- प्रतिकूल परिस्थितीमुळे पिकांचे नुकसान झाल्यास शेतकऱ्यांना विमा संरक्षण देण्यास

○ खरीप व रब्बी हंगामाकरिता - जोखमीच्या बाबी

1. प्रतिकूल हवामानामुळे पिकांची पेरणी किंवा लावणी न झाल्यामुळे होणारे नुकसान
2. पिकांच्या हंगामामध्ये हवामानातील प्रतिकूल परिस्थितीमुळे पिकांचे होणारे नुकसान
3. पिक पेरणी ते काढणीपर्यंतच्या कालावधीत नैसर्गिक आग, वीज कोसळणे, गारपीट, वादळ, चक्रीवादळ, पूर, क्षेत्र जलमय होणे, भुस्खलन, दुष्काळ, पावसातील खंड, किड व रोग इत्यादी बाबींमुळे उत्पन्नात येणारी घट

4. स्थानिक नैसर्गिक आपत्तीमुळे पिकांचे होणारे नुकसान

5. नैसर्गिक कारणांमुळे पिकांचे होणारे काढणीपश्चात नुकसान

○ पूर्वी शेतकऱ्यांना खरीप २%, रब्बी १.५%, नगदी ५% विमा हप्त्या भरावा लागत होता. आता शेतकरी विमा हप्त्या हिस्सासुद्धा राज्य शासन भरणार

○ नोंदणी

- शेतकऱ्यांना केवळ एक १/- भरून <https://pmfby.gov.in/> या पोर्टलवर शेतकार्यांना स्वतः नोंदणी करता येईल
- तसेच, बँक, सामुहिक सेवा केंद्र (CSC), विमा कंपनी प्रतिनिधी यांचे मार्फत नोंदणी करता येईल



प्रधानमंत्री पीक विमा योजना/ सर्वसमावेशक पीक विमा

○ नुकसान पश्चात दावा प्रक्रिया

- नुकसानी पश्चात CROP INSURANCE या app वर नुकसानीबाबत तक्रार करावी
- त्या नंतर विमा प्रतिनिधी पाहणी करून पुढील कार्यवाही करतील

○ समाविष्ट पिके :

○ खरीप हंगाम: १४ पिके

- तृणधान्य भात, ज्वारी, बाजरी, नाचणी, मका.
- कडधान्य : तूर, मूग, उडीद,

- गळित धान्य : भुईमूग, सोयाबीन, तीळ, कारळे.

- नगदी पिके : कापूस व कांदा.

○ रबी हंगाम: ०६ पिके

- तृणधान्य व कडधान्य : उन्हाळी भात, गहू (बागायत).

- रब्बी ज्वारी (बागायत व जिरायत), हरभरा

- गळित धान्य : उन्हाळी भुईमूग

- नगदी पिके : रब्बी, कांदा

पंतप्रधान शेतकरी सन्मान निधी योजना (PM-KISAN - केंद्र) नमो शेतकरी महासन्मान निधी योजना (राज्य)

कृषी विभाग - GR



○ उद्देश

- शेतकरी कुटुंबास (पती-पत्नी व त्यांची अठरा वर्षाखालील अपत्ये) निश्चित उत्पन्न मिळण्याकरिता पंतप्रधान शेतकरी सन्मान निधी योजना १ फेब्रुवारी, २०१९ पासून
- पात्र शेतकरी कुटुंबास रु २००० /- प्रतीहप्ता याप्रमाणे तीन समान हप्त्यात रु ६०००/- प्रति वर्षी लाभ



पंतप्रधान शेतकरी सन्मान निधी योजना (PM-KISAN -) नमो शेतकरी महासन्मान निधी योजना

○ पात्रता

- वहीती शेत जमीन धारण करणारे शेतकरी कुटुंब

○ अपात्रता

- सर्व संस्थात्मक जमिनधारक
- खालील वर्गातील शेतकरी कुटुंबे
- घटनात्मक पद धारण करणारे (आजी/ माजी)
- आजी/ माजी मंत्री, संसद, विधिमंडळ सदस्य
- आजी माजी महापौर, जिल्हा परिषद अध्यक्ष

- आजी माजी शासकीय कर्मचारी (वर्ग ड वगळून)
- प्राप्तीकर भरणारे कुटुंबे
- व्यावसायिक (उदा – डॉक्टर, वकील, अभियंता)

○ अर्ज कुठे करावा: <https://pmkisan.gov.in/>



महाडिबीटी – शेतकरी योजना (मागेल त्याला..)

कृषी विभाग - GR

○ योजनेचा लाभ:

- ठिबक/तुषार: 75% ते 80% अनुदान
- शेततळे: आकारानुसार शेततळे व अस्तरीकरनासाठी अनुदान
- मिळणारी औजारे : ट्रॅक्टर, पॉवरटिलर, नांगर, रोटोव्हेटर, औजार बँक, कडबाकुट्टी मशिन, रिजर, ऊस पाचट कुट्टी यंत्र, कल्टीव्हेटर, पेरणीयंत्र, ट्रॅक्टरट्रॉली, स्प्रेअर, मिनीराईस मिल, दालमिल, पॉवरविडर, इत्यादी
- ग्रिनहाऊस, शेडनेटहाऊस, पॅकहाऊस, नर्सरी, प्लॅस्टिक मल्लिंग, इलेक्ट्रिक मोटर, इत्यादी

○ आवश्यक कागदपत्रे:

- 7/12, 8-अ
- बँक पासबुक
- आधारकार्ड
- आधारलिनक असणारा मोबाईल
- औजाराचे दरपत्रक
- औजार टेस्ट रिपोर्ट

○ अर्ज कुठे करावा:

- www.mahadbt.maharashtra.gov.in
- तालुका कृषी अधिकारी, कृषी विभागाच्या वेबसाईटवर किंवा

महाराष्ट्र ग्रामीण रोजगार हमी योजना (MREGS)

अंतर्गत अमृत महोत्सवी फळझाड/ वृक्ष/ फुलपीक लागवड कार्यक्रम
नियोजन विभाग (रोहयो प्रभाग) - GR



○वैयक्तिक लाभार्थ्यांच्या सलग शेतावर, बांधावर, पडीक जमिनीवर फळबाग लागवड

○लाभार्थी

- मग्नारोहयो जॉब कार्ड धारण करणारे – SC, ST, VJ, NT, BPL, दिव्यांग, पंतप्रधान आवास लाभार्थी (०.०५ ते २.० हेक्टर प्रती लाभार्थी क्षेत्र मर्यादा)

○योजनेत समाविष्ट फळपीके/फुलपिके: आंबा, काजू, चिकू, पेरू, डाळिंब, संत्रा, मोसंबी, कागदी लिंबू, नारळ, बोर, सिताफळ, आवळा, चिंच, कवठ, जांभूळ, कोकम, फणस,

अंजीर, सुपारी, बांबू, साग, केळी, शेवगा इत्यादी.

○फुलझाडे: गुलाब, मोगरा, निशिंगंधा, सोनचाफा

○औषधी वनस्पती

○मसाल्याची पिके

○अन्य विभाग/ योजनेची सांगड घालून ठिबक सिंचन/ विहीर यांचा लाभ घेत येईल

○शेततळे



महाराष्ट्र ग्रामीण रोजगार हमी योजना (MREGS)

अंतर्गत अमृत महोत्सवी फळझाड/ वृक्ष/ फुलपीक लागवड कार्यक्रम

○ आवश्यक कागदपत्रे

- अर्ज
- 7/12, 8-अ
- बँक पासबुक
- आधारकार्ड
- जॉबकार्ड
- लेबर बजेट

- प्रमाणपत्र

- अंदाजपत्रक

- ग्रामसभा ठराव

○ मनरेगा अंतर्गत इतर लाभ: सिंचन विहीर: रु. 4
लाख अनुदान

○ अर्ज कुठे करावा

- तालुका कृषी विभाग/ ग्राम पंचायत/ पंचायत समिती

गोपीनाथ मुंडे शेतकरी अपघात सुरक्षा सानुग्रह अनुदान योजना

कृषी विभाग - GR



○ लाभार्थी

- राज्यातील सर्व वहिती धारक खातेदार शेतकरी
- त्यांच्या कुटुंबातील वहीती धारक खातेदार म्हणून नोंद नसलेले कोणताही एक सदस्य असे १० ते ७५ वयोगटातील एकूण दोन व्यक्ती (आई-वडील, शेतकऱ्याची पती-पत्नी, मुलगा, अविवाहित मुलगी यापैकी एक व्यक्ती)

○ समाविष्ट बाबी

1. रस्ता / रेल्वे अपघात
2. पाण्यात बुडून मृत्यू
3. जंतूनाशके हाताळतांना अथवा अन्य कारणामुळे विषबाधा

4. विजेचा धक्का बसल्यामुळे झालेला अपघात
5. वीज पडून मृत्यू
6. खून
7. उंचावरून पडून झालेला अपघात
8. सर्पदंश व विंचुदंश
9. नक्षलाईटकडून झालेल्या हत्या
10. जनावरांच्या खाल्ल्यामुळे / चावण्यामुळे जखमी / मृत्यू
11. बाळंतपणातील मृत्यू
12. दंगल
13. अन्य कोणतेही अपघात, या अपघातांचा समावेश असेल



गोपीनाथ मुंडे शेतकरी अपघात सुरक्षा सानुग्रह अनुदान योजना

○लाभाचे स्वरूप

- अपघाती मृत्यू - रु. २,००,०००/-
- दोन डोळे अथवा दोन हात अथवा दोन पाय - रु. २,००,०००/-
- एक डोळा व एक हात किंवा एक पाय निकामी झाल्यास - रु. २,००,०००/-
- एक डोळा अथवा एक हात/एक पाय निकामी झाल्यास रु. १,००,०००/-

○कागदपत्रे

1. ७/१२ उतारा
2. मृत्यूचा दाखला

3. शेतकऱ्यांचे वारस म्हणून गावकामगार तलाठ्याकडील गांव नमूना नं. ६ क नुसार मंजूर झालेली वारसाची नोंद.
4. शेतकऱ्याच्या वयाच्या पडताळणी करिता शाळा सोडल्याचा दाखला / आधारकार्ड
5. अपघाताच्या स्वरूपानुसार अंतिम विमा प्रस्तावासोबत सादर करावयाची कागदपत्रे

○अर्ज कूठे करावा

- तालुका कृषी अधिकारी (३० दिवसांच्या आत)



नानाजी देशमुख कृषी संजीवनी योजना (PoCRA)

कृषी विभाग - GR

○ लाभार्थी

- अनुक्रमे अनुसूचित जाती, अ. जमाती महिला, दिव्यांग शेतकरी, सर्वसाधारण या प्राधान्यक्रमानुसार अत्यल्प व अल्पभूधारक शेतकरी

○ आवश्यक कागदपत्रे

- ७/१२, ८ अ उतारा
- SC, ST असल्यास प्रमाणपत्र
- दिव्यांग असल्यास प्रमाणपत्र

○ अर्ज कुठे करावा

- <https://dbt.mahapocra.gov.in/>

नानाजी देशमुख कृषी संजीवनी (PoCRA) प्रकल्पांतर्गत FPO-DBT पोर्टलवर समाविष्ट घटक/बाबी

- भाडे तत्वावर कृषी अवजारे सेवा केंद्रांची निर्मिती करणे
- एकात्मिक पॅक हाऊस / कृषि उत्पादनाचे संकलन केंद्र
- पॅक हाऊस निर्मिती
- फळ पिकवणी केंद्र
- भाजीपाला/ फळ प्रक्रिया केंद्र
- औषधी / सुगंधी वनस्पती प्रक्रिया युनिट
- व्हेंडिंग कार्ट
- रेफ्रिजरेटेड व्हॅन किंवा भाजीपाला/फळे वाहतुकीसाठी वाहन/वाहन
- शीतगृह
- गोदाम व छोटे वेअर हाऊस
- धान्य प्रक्रिया युनिट (स्वच्छता/ प्रतवारी युनिटसह)
- कडधान्य मिल (दाल मिल)
- अन्न प्रक्रिया युनिट
- तेल गाळप युनिट
- मुरघास युनिट
- मसाले युनिट
- हळद प्रक्रिया युनिट
- मधुमक्षिका पालन युनिट
- दुध प्रक्रिया युनिट
- निंबोळी अर्क युनिट
- शेळी पैदास केंद्र (बांधकाम, उपकरणे, संयंत्रे व पैदास पशुसमुह/ Breeder Stock)
- कांदा चाळ (सामुहिक)
- बियाणे प्रक्रिया उपकरणे
- बियाणे प्रक्रिया शेड/सुकवणी यार्ड
- बियाण्यांची साठवण/ गोदाम
- संपूर्ण बीजप्रक्रिया युनिट (संयंत्रे, गोडाऊन/शेड सह)
- इतर कृषि व्यवसाय

नानाजी देशमुख कृषी संजीवनी प्रकल्पांतर्गत घटक

उपक्रमाचे नाव	प्रकल्प अर्थसहाय्याचे प्रमाण	
	०-२ हे.	२-५ हे.
वैयक्तिक लाभासाठीचे घटक		
वृक्ष लागवड (बांधावर/ गटामध्ये लागवड)	७५%	६५%
फळबाग लागवड - आंबा/मोसंबी/संत्रा/सिताफळ/पेरु/डाळींब/लिंबू/ आवळा	१००%	१००%
हवामान अनुकूल तंत्रज्ञान शेती शाळा	१००%	१००%
शेडनेट हाऊस (GI पाईप)	७५%	६५%
पॉली हाऊस	७५%	६५%
पॉली टनेल (१००० चौ.मी.)	७५%	६५%
पॉली हाऊस/ शेडनेट हाऊसमध्ये भाजीपाला/ फुलपिकांचे उच्चमुल्यांकित लागवड साहित्य	७५%	६५%
परसातील कुक्कुटपालन	७५%	६५%
रेशीम उद्योग	७५%	६५%
मधुमक्षिका पालन	७५%	६५%
गोड्या पाण्यातील मत्स्यपालन	७५%	६५%
गांडूळ खत उत्पादन युनिट, नाडेप कंपोस्ट उत्पादन युनिट व सेंद्रिय निविष्टा उत्पादन युनिट	७५%	६५%
शेततळे (इनलेट व आऊटलेट असलेली)	रु. ५०,०००/-	
शेततळे (इनलेट व आऊटलेट शिवाय)	रु. ५०,०००/-	
शेततळे अस्तरीकरण	७५%	६५%
ठिबक सिंचन	८०%	७५%
तुषार सिंचन	८०%	७५%
विहीर	१००%	
विहिर पुनर्भरण	१००%	
हवामान अनुकूल वाणांचे पायाभूत आणि प्रमाणित बियाणे तयार करणे	१००%	
रुंद वाफा व सरी तंत्रज्ञान अवलंबण्यास प्रोत्साहन	१००%	

शून्य मशागत तंत्रज्ञान	१००%
हवामान अनुकूल तंत्रज्ञान शेती शाळा	१००%
मृद व जलसंधारणाचे विविध उपचार	
सलग समतल चर माडेल ५ ते ८ (०.३० मीटर)	१००%
सलग समतल चर माडेल ५ ते ८ (०.४५ मीटर)	१००%
खोल सलग समपातळी चर	१००%
गुरे प्रतिबंधक चर	१००%
अनघड दगडाचे बांध	१००%
गॅबियन स्ट्रक्चर	१००%
उपक्रमाचे नाव	
प्रकल्प अर्थसहाय्याचे प्रमाण	
०-२ हे.	
२-५ हे.	
संयुक्त गॅबियन बंधारा : संधानकीय पडदी/ जिओ मेंबरन पॉलिथिन फिल्म	१००%
माती नाला बांध	१००%
लहान मातीचा बांध (अर्दन स्ट्रक्चर)	१००%
सिमेंट नाला बांध	१००%
जुन्या जलसाठ्यांचे पुनरुज्जीवन (गाळ काढणे/ खोलीकरण/ दुरुस्ती)	१००%
मुलस्थानी जलसंधारण (शेत बांध बंदिस्ती/ ढाळीचे बांधबंदिस्ती)	१००%
पुनर्भरण शाफ्ट	१००%
पुनर्भरण चरासह पुनर्भरण शाफ्ट	१००%
सार्वजनिक क्षेत्रावर इनलेट व आऊटलेट सह शेततळे	१००%
वैयक्तिक शेततळे -बीजेएस	१००%
सार्वजनिक क्षेत्रावर (ग्रामपंचायत व इतर शासकीय क्षेत्रावर) वानिकी आधारित बांबू लागवड	१००%
सार्वजनिक क्षेत्रावर (ग्रामपंचायत व इतर शासकीय क्षेत्रावर) वानिकी आधारित वृक्ष लागवड	१००%
काढणी पश्चात व्यवस्थापन व हवामान अनुकूल मूल्य साखळी प्रोत्साहन	
माडे तत्वावर कृषि अवजारे केंद्र - सुविधा निर्मिती	६०%
शेतकरी गट/ शेतकरी उत्पादक संघ/ शेतकरी उत्पादक कंपनी यांना कृषि उत्पादनांचे संकलन, प्राथमिक प्रक्रिया, दर्जानुसार वर्गीकरण, स्वच्छता व साठवणूक इ. पायाभूत सुविधांचे बळकटीकरणासाठी सहाय्य	६०%
दियाणे प्रक्रिया उपकरणे	६०%
दियाणे सुकवणी यार्ड	६०%
दियाण्याची साठवण/ गोदाम	६०%

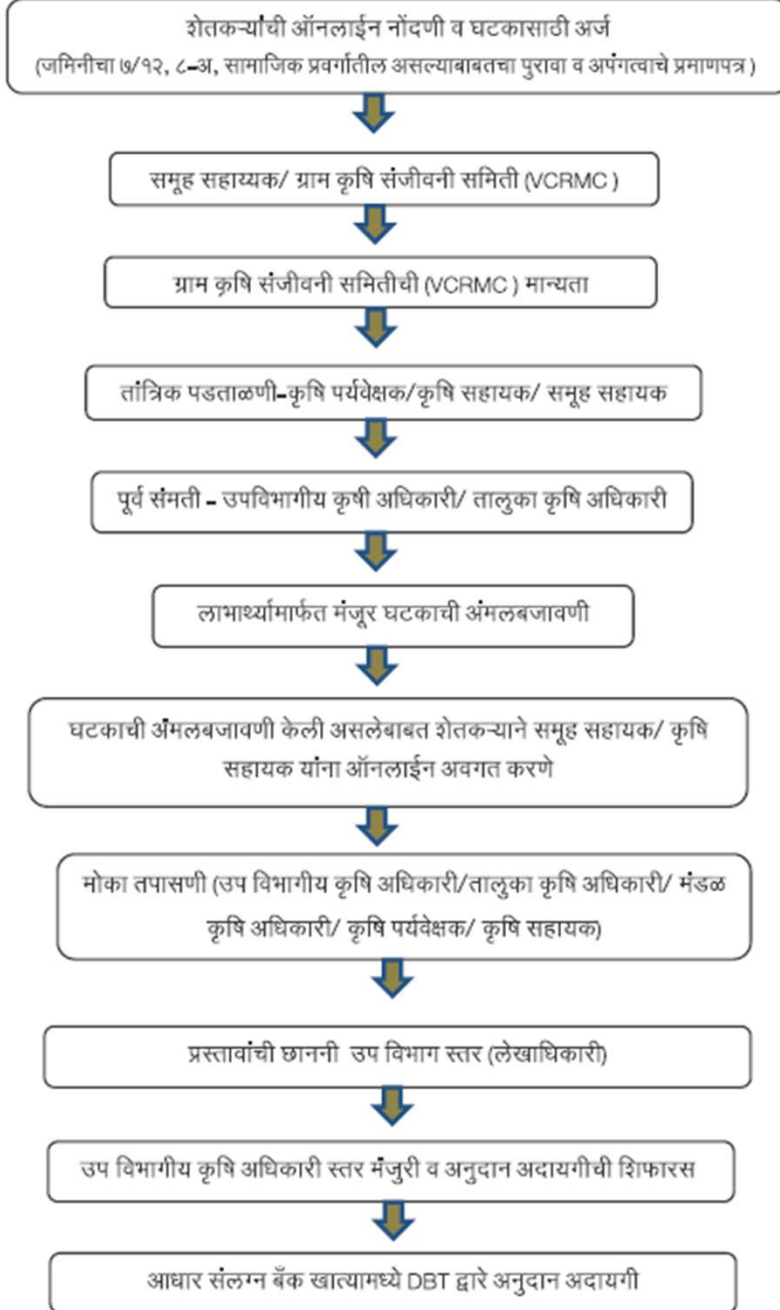


प्रकल्प कार्यक्षेत्र:

जिल्हा	प्रकल्प गावे	जिल्हा	प्रकल्प गावे
औरंगाबाद	४०६	अमरावती	५३२
बीड	३९१	बुलडाणा	४४२
जालना	३६३	अकोला	४९८
जळगाव	४६०	वाशिम	१४९
लातूर	२८२	यवतमाळ	३०९
उस्मानाबाद	२८७	वर्धा	१२५
नांदेड	२८४	नाशिक (मालेगाव)	१४१
परभणी	२७५	एकूण	५२८३
हिंगोली	२४०		

** प्रकल्पात खारपाण पट्ट्यातील ९३२ गावे समाविष्ट आहेत.

वैयक्तिक घटकाचा लाभ देणेसाठी कार्यपद्धती (FLOW CHART)



कृषी व्यवसाय प्रस्तावाकरिता आवश्यक कागदपत्रे

अ. पोर्टलवर नोंदणी करतेवेळी आवश्यक कागदपत्रे :

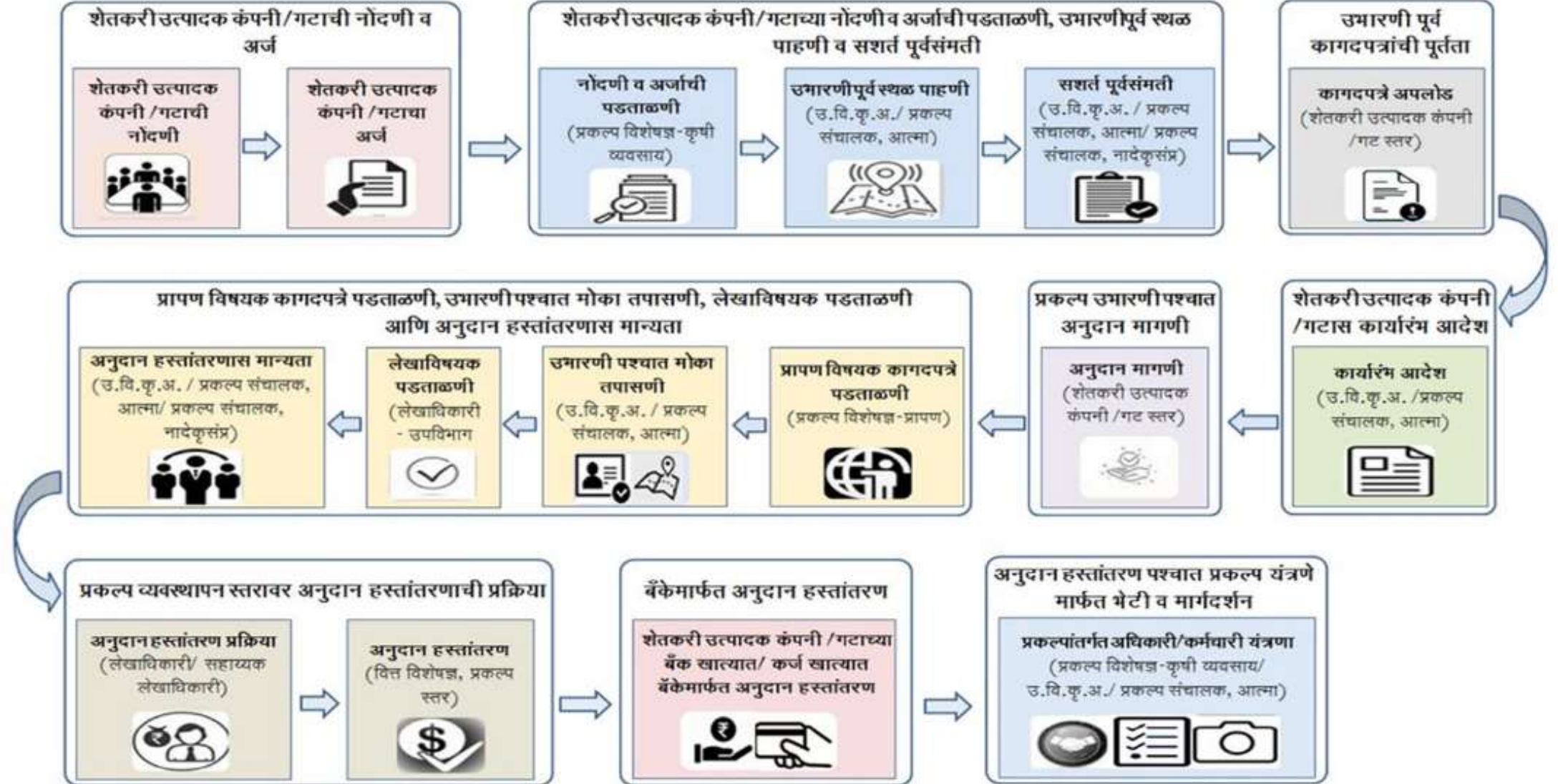
- प्राधिकार पत्र (Authority letter) : सर्वांसाठी लागू
- नोंदणी प्रमाणपत्र (Registration Certificate): सर्वांसाठी लागू
- मेमोरँडम ऑफ असोसिएशन (Memorandum of Association): शेेतकरी उत्पादक कंपनीसाठी लागू
- आर्टिकल ऑफ असोसिएशन (Article of Association): शेेतकरी उत्पादक कंपनीसाठी लागू
- ROC भागधारक/सदस्य यादी (ROC च्या संकेतस्थळावरून डाऊनलोड केलेली): फक्त शेेतकरी उत्पादक कंपनीसाठी लागू
- सदस्य/सभासद यादी (शेेतकरी स्वयंसहायता गट/ शेेतकरी गटासाठी लागू)

ब. पोर्टलवर अर्ज करतेवेळी आवश्यक कागदपत्रे :

- प्रस्तावित प्रकल्प स्थळाच्या जागेचा ७/१२ व ८-अ उतारा
- बँक खात्याचे विवरणपत्र (किमान मागील ३ महिन्यांचे)
- बँकेद्वारे थकीत कर्जाचे प्रमाणपत्र (लागू असल्यास)
- सविस्तर प्रकल्प अहवाल (प्रकल्पाच्या संकेतस्थळावर उपलब्ध नमुन्यानुसार प्रकल्प अहवाल तयार करावा.)
- बँक कर्ज मंजूर करण्यासाठी किंवा वित्तीय बँकेकडे कर्जाकरिता विनंतीचा ठराव (लागू असल्यास)
- पर्यावरण विषयक सूची
- बांधकाम अंदाजपत्रक आणि आराखडा (लागू असल्यास)
- अवजारांचा तांत्रिक तपशील (स्पेसीफिकेशन)
- अवजारांचे गुणवत्ता प्रमाणपत्र/चाचणी अहवाल (Testing Reports)
- यंत्रसामुग्री आणि इतर बाबींची दरपत्रके
- प्रकल्पासाठी उपलब्ध जमिनीचा गटाच्या / कंपनीच्या नावावर असलेला ७/१२, ८-अ किंवा आवश्यक कालावधीचा भाडेतत्वाचा नोंदणीकृत करारनामा (Registered Lease Agreement) तसेच आवश्यक असल्यास प्रकल्पाच्या वापरासाठी परवानगी असलेबाबत सक्षम अधिकाऱ्याचे प्रमाणपत्र सादर करणे आवश्यक आहे.
- प्रकल्पासाठी जमीन गटाच्या/ कंपनीच्या नावावर भाडेतत्वाने घेणार असल्यास त्यासंदर्भात हमीपत्र अपलोड करणे आवश्यक आहे.
- याव्यतिरिक्त नोंदणीकृत बँक/वित्तीय संस्थेस कर्ज मंजूरीसाठी आवश्यक असलेली कागदपत्रे उपलब्ध करून देणे आवश्यक राहिल.

कृषी व्यवसाय बाबींकरिता डीबीटी कार्यप्रणाली

शेतकरी उत्पादक कंपनी / गट - डीबीटी फ्लो चार्ट



मुख्यमंत्री कृषी व अन्न प्रक्रिया योजना (१००% राज्य पुरस्कृत)

कृषी विभाग - GR



○ उद्देश

- शेतीमालाचे मूल्यवर्धन करण्याकरिता आधुनिक तंत्रज्ञानावर आधारित प्रकल्प स्थापित करण्यास प्रोत्साहन देणे, उत्पादित मालास ग्राहकांची पसंती, बाजारपेठ निर्माण करणे व निर्यातीस प्रोत्साहन देणे, ग्रामीण भागात लघु व मध्यम अन्न प्रक्रिया उद्योगांना प्राधान्य देऊन रोजगारांच्या संधी उपलब्ध करून देणे

○ योजनेचे घटक

- कृषी व अन्न प्रक्रिया प्रस्थापना (नवीन प्रकल्प उभारणी) व कार्यरत असलेल्या कृषी व अन्न प्रक्रिया उद्योगाचे स्तरवृद्धी, विस्तारीकरण व आधुनिकीकरण,
- नवीन अन्न प्रक्रिया उद्योग स्थापन करणे, तसेच कार्यरत असलेल्या अन्न प्रक्रिया उद्योगांचे स्तरवृद्धी, विस्तारीकरण व आधुनिकीकरण या बाबींचा समावेश राहिल.
- मूल्यवर्धन, शीतसाखळी आणि साठवणुकीच्या पायाभूत सुविधा

- पात्र उद्योग - अन्नधान्य, कडधान्य, फळे, भाजीपाला, तेलबिया, मसाला, नगदी पिके, मूल्यवर्धन, शीतसाखळी आणि साठवणुकीच्या पायाभूत सुविधा:- पीक आधारित अन्न प्रक्रिया उद्योगाशी निगडित काढणीपश्चात पूर्व प्रक्रिया केंद्र व एकात्मिक शीतसाखळी स्थापित करणे
- पात्र लाभार्थी / संस्था : वैयक्तिक लाभार्थी वैयक्तिक उद्योजक, सक्षम शेतकरी, बेरोजगार युवक, महिला, नवउद्योजक, अँग्रीगेटर, भागीदारी प्रकल्प, भागीदारी संस्था
- गट लाभार्थी: शेतकरी उत्पादक गट/ संस्था/ कंपनी, स्वयंसहाय्यता गट, उत्पादक सहकारी संस्था, शासकीय संस्था, खासगी संस्था
- अनुदानाचे स्वरूप: कारखाना, सयंत्रे आणि प्रक्रिया प्रकल्पांसाठी आवश्यक असणारी दालने यांच्या बांधकाम खर्चाच्या ३० टक्के अनुदान, कमाल मर्यादा रु. ५०.०० लाख

○ अर्ज कुठे करावा

- जिल्हा अधिक्षक कृषी अधिकारी/ तालुका कृषी अधिकारी



राष्ट्रीय कृषी विकास योजनेंतर्गत कोरडवाहू क्षेत्र विकास

कृषि विभाग - GR

○उद्देश

- शेतकऱ्यांच्या उत्पादकतेत शाश्वत वाढ करून नवीन उपजिविकेच्या साधनांची उपलब्धताकरणे व त्याआधारे त्यांचे जीवनमान उंचावणे
- कोरडवाहू क्षेत्रातील कृषी उत्पादनातील जोखीम कमी करून शेतकऱ्यांचा कोरडवाहू शेतीबाबत आत्मविश्वास वाढविणे, योजनेची व्याप्ती राज्यातील सर्व जिल्हेलाभार्थी

○पात्रतेचे निकष

- अल्प व अत्यल्प भूधारक व महिला शेतकऱ्यांना प्राधान्य द्यावे.
- कोरडवाहू क्षेत्र विकास योजनेंतर्गत किमान ५०% निधी वर नमूद लाभधारकांवर खर्च करण्यात यावा.
- प्रस्तावित निधीच्या १६% व ८% किंवा अनु जाती / जमाती यांच्या लोकसंख्येच्या प्रमाणात अनुक्रमे अनुजाती व अनु जमाती या प्रवर्गासाठी तरतूद करण्यात यावी
- लाभार्थी हा सध्याच्या प्रचलित पीक पद्धतीमध्ये बदल करून एकात्मिक शेती पद्धतीतील बाबीराबविण्यास इच्छुक असला पाहिजे, अर्ज करण्याची कार्यपद्धतीसदर योजना ही समूह आधारित असल्याने निवड झालेल्या गावातील कृषी सहाय्यक यांचेशीसंपर्क साधून अर्ज सादर करावा

○अनुदान स्वरूप:

- फळपीक आधारित शेती पद्धती रु. २५,००० प्रती हेक्टर
- ७ दुग्धोत्पादक पशुधन आधारित शेती पद्धती रु. ४०००० प्रती हेक्टर
- इतर पशुधन आधारित शेती पद्धती- रु. २५,००० प्रती हेक्टर
- वनिकी आधारित शेती पद्धती - रु. १५,००० प्रती हेक्टर
- ग्रीन हाऊस रु. ४६८ प्रती चौ.मी
- शेडनेट हाऊस रु. ३५५ प्रती चौ.मी
- मूरघास युनिट रु. १,२५,००० प्रती युनिट
- मधुमक्षिका पालन रु. ८०० प्रती कॉलनी
- काढणी पश्चात तंत्रज्ञान रु. ४००० प्रती चौ.मी
- गांडूळ खत युनिट (कायमस्वरूपी रु. ५०,००० प्रती युनिट हिरवळीचे खत रु. २००० प्रती है

○अर्ज कुठे करावा

- तालुका कृषी अधिकारी कार्यालय व जिल्हा अधीक्षक कृषी अधिकारी कार्यालय

डॉ. बाबासाहेब आंबेडकर कृषी स्वावलंबन योजना बिरसा मुंडा कृषी क्रांती योजना

कृषि विभाग – GR1 GR2



○ अनुसूचित जाती / जमातीच्या लाभार्थ्यांसाठी विशेष योजना

- नवीन विहीरीसाठी रु. २ लाख ५० हजार, जुनी विहीर दुरुस्तीसाठी रु. ५० हजार, इनवेल बोअरिंगसाठी रुपये २००००, पंप संचासाठी २००००, वीज जोडणी आकारासाठी १०,००० शेततळ्यांचे प्लॅस्टीक अस्तरीकरणासाठी लाख, ठिबक सिंचन संचासाठी ५० हजार किंवा तुषार सिंचनासाठी २५ हजारचा लाभ देव आहे.
- नवीन विहीर पॅकेज
- नवीन विहीर, पंपसंच, वीज जोडणी आकार, ठिबक किर्या तुमार असे एकूण ३०५ ते ३.३० लाख,
- जुनी विहीर दुरुस्ती पॅकेज
- जुनी विहीर दुरुस्ती, पंपसंच, वीज जोडणी आकार, ठिबक किंवा तुषार असे एकूण

रु. १.०५ ते १.३० लाख

- शेततळ्यांचे प्लॅस्टीक अस्तरीकरण पॅकेज
- शेततळ्यांचे प्लॅस्टीक अस्तरीकरण, पंपसंच, वीज जोडणी आकार, ठिबक किंवा तुषार असे
- एकूण १५५ ते १८० लाख लाभार्थ्यांकडे जर काही घटक उपलब्ध असतील तर उर्वरित आवश्यक घटकाचा लाभ विहितमर्यादित देण्यात येईल.
- नवीन विहीर/ जुनी विहीर दुरुस्तीचा घटकांचा लाभ घेतल्यानंतरही लाभार्थ्यांने इनवेल बोअरिंगचा घटकाची मागणी केल्यास सदर घटकाचा अतिरिक्त लाभ देण्यात येईल. सदर योजनांसाठी लाभार्थींची वार्षिक उत्पन्न मर्यादा रु. १,५०,०००/- आहे.

○ अर्ज कुठे करावा: कृषी विकास अधिकारी, जिल्हा परिषद



राज्यस्तरीय नावीन्यपूर्ण व जिल्हास्तरीय योजना

कृषी, पशुसंवर्धन, व दुग्धव्यवसाय विकास विभाग - GR

○ उद्देश

- राज्यात दूध उत्पादनास चालना देण्यासाठी ०२ दुधाळ देशी / ०२ दुधाळ संकरित गायी/०२ म्हशींचे गट वाटप करणे

○ लाभ

- सर्वसाधारण प्रवर्गातील लाभार्थीना गटाच्या किमतीच्या ५०% आणि अनुसूचित जाती व जमातींच्या लाभार्थीना गटाच्या किमतीच्या ७५% अनुदान
- सर्वसाधारण प्रवर्गातील व अनुसूचित जाती / जमातींच्या लाभार्थीना अनुक्रमे ५०% व २५% एवढा निधी स्वतः / अथवा बँक / वित्तीय संस्थेकडून कर्ज घेऊन उपलब्ध करून घ्यावयाचा
- दुधाळ जनावरांची खरेदी जनावरांच्या बाजारातून करण्यात येते. गट किंमत: ०२ दुधाळ देशी / ०२ दुधाळ संकरित गायी- रु. १५६८५०/- ०२ म्हशींचा गट रु. १७९२५८/-

○ दुधाळ जनावरांच्या किमतीत सुधारणा: नवीन दर प्रति देशी / संकरित गाय रु.७०,०००/- व म्हैस रु. ८०,०००/-) करण्यात आलेली आहे

○ राज्यस्तरीय नावीन्यपूर्ण व जिल्हास्तरीय योजनेंतर्गत अंशतः या योजनेंतर्गत १० शेळ्या मेंढ्या व बोकड / नर मेंढा यांचे गट वाटप करण्यात येते,

- सर्वसाधारण प्रवर्गातील लाभार्थीना गट किमतीच्या ५०% आणि अनुसूचित जाती व जमातींच्या लाभार्थीना प्रकल्प किमतीच्या ७५% अनुदान देण्यात येते.
- सर्वसाधारण प्रवर्गातील व अनुसूचित जाती / जमातींच्या लाभार्थीना अनुक्रमे ५% एवढा निधी स्वतः उभारणे व उर्वरित रक्कम अनुक्रमे ४५% व २०% बँकेकडून कर्जरूपाने/ स्वतः उपलब्ध करून घ्यावयाची आहे.
- या योजनेंतर्गत उस्मानाबादी/ संगमनेरी या जातीच्या शेळ्या व बोकड तसेच मडग्याळ किंवा दख्खनी मेंढ्या अथवा अन्य स्थानिक यांचे गटाचे वाटप करण्यात येते.
- गट किंमत: उस्मानाबादी / संगमनेरी शेळी रु. १०३५४५/- स्थानिक शेळी रु.७८२३१/-, मडग्याळ या रु१२८८५०/- दख्खनी व स्थानिक मेंढ्या रु.१०३५४५/-



राज्यस्तरीय नावीन्यपूर्ण व जिल्हास्तरीय योजना

- राज्यस्तरीय नावीन्यपूर्ण व जिल्हास्तरीय योजनेंतर्गत सर्वसाधारण / अनुसूचित जाती उपयोजना, आदिवासी क्षेत्र उपयोजना / १००० मांसल कुक्कुट पक्षी संगोपनाद्वारे कुक्कुट पालन व्यवसाय सुरू करणे
- या योजनेंतर्गत पक्षी संगोपनासाठी पक्षीगृह व इतर मुलभूत सुविधा उभारण्याकरिता (जसे स्टोअर रूम, पाण्याची टाकी, निवासाची सोय, विद्युतीकरण इ.)
- विधयो मधून ७५% सर्वांच्या म्हणजे रु. १,६८,७५०/- मर्यादेपर्यंत शासकीय अनुदान देय राहिल. (एकूण प्रकल्पाची किंमत रु. २,२५,०००/-) सर्वसाधारण प्रवर्गासाठी ५०% मर्यादेपर्यंत शासकीय अनुदान रु. १,१२,५००/- अनुदेय राहिल.
- सन २०२३-२४ करिता ही योजना सर्वसाधारण प्रवर्गासाठी मनरेगा अंतर्गत राबविणे बाबत शासन निर्देश आहेत



Government of
Maharashtra

राष्ट्रीय पशुधन अभियान अंतर्गत



उद्योजकता विकास कार्यक्रम

पशुसंवर्धन विभाग, भारत सरकार आणि पशुसंवर्धन विभाग, महाराष्ट्र राज्य



राज्यातील व्यक्ती, स्वयंसहायता गट (बचत गट), शेतकरी उत्पादक संघटना (FPOs), शेतकरी सहकारी संस्था (FCOs), संयुक्त दायित्व गट (JLGs), कलम ८ अंतर्गत नोंदणी केलेल्या कंपन्या यांचेकडून खालील योजनांसाठी ऑनलाईन अर्ज करण्याचे आवाहन करण्यात येत आहे.

योजनेचा उद्देश:

- शेळी मेंढी पालन, कुक्कुट पालन, वराह पालन आणि वैरण क्षेत्रात उद्योजकता विकासाद्वारे रोजगार निर्मिती
- मागणी पुरवठ्यातील तफावत कमी करण्यासाठी चारा प्रक्रिया गटाच्या स्थापनेला प्रोत्साहन देणे

निवडीसाठी आवश्यक निकष

- प्रकल्प चालविण्यासाठी आवश्यक प्रशिक्षण घेतले असणे किंवा प्रशिक्षित तज्ज्ञांना नियुक्त करणे
- शेळी/मेंढी पालन, कुक्कुट पालन, वराह पालन, वैरण विकास बाबत अनुभव असणे
- बँक कर्ज मंजूरी किंवा स्व-अर्थसहाय्यित प्रकल्पांमध्ये बँक हमी
- स्वतःची जमीन किंवा भाडे तत्वावर घेतलेली जमीन
- केवायसी शी संबंधित आवश्यक कागदपत्रे

अर्ज कसा करावा: अर्जदार nlm.udyamimitra.in या संकेतस्थळावर अर्ज करू शकतात

अर्जाची प्रक्रिया



सर्व योजनांकरिता अनुदानाचे ५०% मर्यादे पर्यंतचे भांडवली अनुदान हे दोन समान हप्त्यांमध्ये भारतीय लघु उद्योग विकास बँक (SIDBI) मार्फत थेट लाभार्थीच्या खात्यात वितरीत केले जाईल.

अधिक माहितीसाठी खालील ठिकाणी संपर्क साधावा

- ✓ नजीकचा शासकीय पशु वैद्यकीय दवाखाना,
- ✓ जिल्ह्याचा किंवा तालुक्याचा पशुसंवर्धन विभाग
- ✓ पशुसंवर्धन विभागाचा टोल फ्री क्र. १८०० २३३ ०४९८ अथवा
- ✓ www.nlm.udyamimitra.in किंवा ahd.maharashtra.gov.in या वेबसाइटला भेट द्या



ग्रामीण भागातील कुक्कुट क्षेत्रामध्ये उद्योजकता विकास, अंडी उबवणी व ब्रूडिंग युनिटसह अंडी देणाऱ्या पॅरेंट कुक्कुट पक्ष्यांच्या फार्मची स्थापना

- १००० अंडी देणारी पॅरेंट आणि १०० नर कुक्कुट पक्षी
- अनुदानाची कमाल मर्यादा २५ लाख
- प्रकल्प किंमत ५० लाख



मेंढी/शेळी क्षेत्रामध्ये उद्योजकता विकास,

खालील संख्येनुसार मेंढी/शेळी गटाच्या प्रजनन फार्मची स्थापना करणे

गटाचे आकार (नर + मादी)

भांडवली अनुदानाची कमाल रक्कम

१०० + ५/२०० + १०/३०० + १५/४०० + २०/५०० + २५

१० लक्ष/२० लक्ष/३० लक्ष/४० लक्ष/५० लक्ष



वराहपालन क्षेत्रात उद्योजकता विकास

खालील संख्येनुसार वराह गटाच्या प्रजनन फार्मची स्थापना करणे

गटाचे आकार (नर + मादी)

भांडवली अनुदानाची कमाल रक्कम

५० + ५/१०० + १०

१५ लक्ष/३० लक्ष



चारा आणि वैरण क्षेत्रात उद्योजकता विकास,

मुरघास बनवणे, चान्याचे गट्टे बनवणे, टीएमआर इ. चारा प्रक्रिया युनिटची स्थापना

अनुदानाची कमाल रक्कम ५० लक्ष

पशुसंवर्धनाची धरुनी कास, उद्योजक होऊन करूया देशाचा विकास...!!



Government of
Maharashtra

राष्ट्रीय गोकुळ मिशन अंतर्गत



Breed Multiplication Farm ची स्थापना

भारत सरकार आणि राष्ट्रीय दुग्ध विकास मंडळ, आणंद, गुजरात



राज्यातील व्यक्ती, शेतकरी उत्पादक संघटना (FPOs), शेतकरी सहकारी संस्था (FCOs), संयुक्त दायित्व गट (JLGs), कलम ८ अंतर्गत नोंदणी केलेल्या कंपन्या यांचेकडून खालील योजनांसाठी ऑनलाईन अर्ज करण्याचे आवाहन करण्यात येत आहे.

योजनेचा उद्देश:

- ❖ वैज्ञानिक पुनरुत्पादनाद्वारे ज्यामध्ये IVF तंत्रज्ञान आणि लिंगविनिश्चीत वीर्यमात्रांचा वापर करून उच्च अनुवांशिकतेच्या व उच्च उत्पादनक्षम कालवडीची निर्मिती करणे.
- ❖ उच्च वंशावळीची नर वासरे तयार करणे.

निवडीसाठी आवश्यक निकष

- ❖ उद्योजक-एकत्रित व्यक्ती/FPO/FCO/SHG/JLG आणि कलम ८ कंपनी.
- ❖ शेतातील जनावरांचे प्रजनन किंवा संगोपन करण्याचा योग्य अनुभव असणे
- ❖ बँक कर्ज मंजूरी किंवा स्व-अर्थसहाय्यित प्रकल्पांमध्ये बँक हमी
- ❖ स्वतःची किमान ५ एकर जमीन किंवा भाडे तत्वावर घेतलेली जमीन

अर्ज कसा करावा: अर्जदार <https://eoi.nddb.coop> या संकेतस्थळावर अर्ज करू शकतात

अर्जाची प्रक्रिया

अर्जदाराद्वारे
ऑनलाईन
अर्ज सादर
करणे

NDDB द्वारे
अर्जाची
तपासणी

बँकेकडून
कर्ज मंजूरी
करणे

NDDB द्वारे
अर्जाची
शिफारस

केंद्र
शासनाची
अनुदानास
मान्यता

कर्ज वाटप
व अनुदान
वितरण

अनुदान टप्प्याटप्प्याने थेट लाभार्थीच्या खात्यात वितरीत करण्यात येते

अधिक माहितीसाठी खालील ठिकाणी संपर्क साधावा

- ✓ राष्ट्रीय दुग्ध विकास मंडळ, आणंद (गुजरात),
- ✓ प्रकल्पासाठी EOI ऑनलाईन पोर्टलवर <https://eoi.nddb.coop> वर सादर करणे.
- ✓ दुरध्वनी क्र. ०२६९२ २२६ ३७९

ग्रामीण भागात उद्योजकता विकास,
Breed Multiplication Farm ची स्थापना

- ❖ २०० देशी व संकरीत पशुधन संगोपन करणे
- ❖ अनुदानाची रु. २.०० कोटी
- ❖ प्रकल्प किंमत रु. ४.०० कोटी.

अ. क्र.	तपशील	आवश्यक निधी (रु.लक्ष)
१	पहिल्या / दुसऱ्या वेतातील खरेदी केलेल्या गायी	२००
२	गाईसाठी शेड बांधणे, १० चौ.मी. प्रति गाय (२०० गायी आणि त्यांच्या वासरा साठी शेड)	१००
३	आयसोलेशन शेडचे बांधकाम	२.५
४	कार्यालयीन इमारत	२०
५	वैरण आणि इतर पशुखाद्य	४०
६	शेती अवजारांसह ७५ एचपी ट्रॅक्टर	१०
७	दुग्धशाळा उपकरणे (BMC, स्टेनलेस स्टील मिल्क कॅनिस्टर, डिजिटल मिल्को टेस्टर, डीप फ्रीझर इ.)	५
८	शेती अवजारे ठेवणेसाठी भांडार घर	२२.५
	एकूण	४००

पशुसंवर्धनाची धरुनी कास, उद्योजक होऊन करूया देशाचा विकास...!!



मुख्यमंत्री सौर कृषि वाहिनी योजना - २.०

ऊर्जा विभाग - GR



मा.श्री. एकनाथ शिंदे
मुख्यमंत्री
महाराष्ट्र



मा.श्री. देवेंद्र फडणवीस
उपमुख्यमंत्री, ऊर्जा मंत्री
महाराष्ट्र

शेतकऱ्यांसाठी क्रांतिकारी निर्णय कृषिपंपांना दिवस वीज

मुख्यमंत्री सौर कृषि वाहिनी योजना - २.०

शेतकऱ्यांना दिवसा नियमित व भरवशाचा वीजपुरवठा

सौर ऊर्जा प्रकल्पांसाठी प्राधान्यक्रमाने शासकीय आणि खाजगी जमिनीचा वापर

किमान ३ एकर जमीन महावितरण उपकेंद्रापासून ५ कि.मी.च्या आत असावी

वीज उपकेंद्रापासून जवळ असणाऱ्या जमिनीला प्राधान्य

अभियानात उस्फूर्तपणे सहभागी होणाऱ्या ग्रामपंचायतींना रु.१५ लाख अनुदान

शेतकऱ्यांना पडीक जमीन भाड्याने देऊन नियमित उत्पन्न मिळविण्याची मोठी संधी

शेतकऱ्यांना एकरी ५०,००० रुपये अथवा हेक्टरी १.२५ लाख रुपये वार्षिक भाडे / ३ टक्के वार्षिक वाढ

भविष्यात क्रॉस सबसिडीची गरज कमी झाल्याने उद्योग व व्यवसायांना स्पर्धात्मक दराने वीजपुरवठा करण्याची संधी

त्वरा करा आणि मोठ्या प्रमाणात लाभ घ्या

येथे अर्ज करा
www.mahadiscom.in/solar-mskvy/

हित शेतकऱ्यांचे... संवर्धन पर्यावरणाचे...
www.mahadiscom.in

अधिक माहिती साठी येथे भेट द्या
तलाठी कार्यालय / जवळचे महावितरण कार्यालय

कुसुम सोलार पंप योजना

उद्योग, उर्जा व कामगार विभाग - GR



○ उद्देश्य

- पारंपारिक उर्जेवर अवलंबित्व कमी करून शेतकऱ्यांसाठी अतिरिक्त उत्पन्नाचे साधन निर्माण करणे

○ लाभार्थी

- ज्या शेतकऱ्याकडे शाश्वत जलस्रोत उपलब्ध आहे, असे सर्व शेतकरी पात्र राहतील. मात्र अशा शेतकऱ्याकडे पारंपारिक पध्दतीने विद्युत जोडणी झालेली नसणे आवश्यक राहिल

○ निकष

- 2.5 एकरापर्यंत शेतजमीन धारक शेतकऱ्यास 3 अश्वशक्ती क्षमते पर्यंतचे सौर पंप
- 2.51 ते 5 एकरापर्यंत शेतजमीनधारक शेतकऱ्यास 5 अश्वशक्ती क्षमतेचा 5 एकरावरील शेतजमीनधारक शेतकऱ्यास 7.5 अश्वशक्ती क्षमतेचा सौर कृषीपंप देय राहिल

○ अर्ज कुठे करायचा

- <https://kusum.mahaurja.com/solar/beneficiary/register/Kusum-Yojana-Component-B>

कुसुम योजना महाराष्ट्र अंतर्गत सोलर पंपची किंमत आणि लाभार्थी हिस्सा

सौर पंप क्षमता	सौर पंप किंमत	सामान्य श्रेणी (लाभार्थी हिस्सा)	SC/ST श्रेणी (लाभार्थी हिस्सा)
3 HP	Rs. 1,93,803	Rs. 19,380	Rs. 9,690
5 HP	Rs. 2,69,746	Rs. 26,975	Rs. 13,488
7.5 HP	Rs. 3,74,402	Rs. 37,440	Rs. 18,720



गोवर्धन गोवंश सेवा केंद्र

कृषी, पशुसंवर्धन व दुग्धव्यवसाय विकास विभाग - GR

○ उद्देश

- गोवंशांचा सांभाळ करण्यासाठी गोशाळांना अर्थसहाय्य (चारा, पाणी, निवारा खर्च)
- खत, गोबरगॅस, इतर उप-पदार्थ निर्मितीस प्रोत्साहन

○ लाभार्थी निकष

- धर्मदाय आयुक्त नोंदणीकृत संस्था
- गोवंश संगोपनाचा किमान तीन वर्ष अनुभव
- पाच एकर जमीन (स्वतःच्या मालकीची किंवा तीस वर्षे भाडेकराराची चारा उत्पादनासाठी)

- इत्यादी अटी

○ प्रत्येक तालुक्यात एक गोशाळा अनुदानास पात्र

○ लाभ

पशुधन	अनुदान (₹ लक्ष)
५० ते १००	१५
१०१ ते २००	२०
२०० +	२५



५. महिला व बाल विकास



क्रांतीज्योती सावित्रीबाई फुले बालसंगोपन योजना

महिला व बाल विकास विभाग - GR

○ लाभार्थी

- ० ते १८ वयोगटातील बालके
- अनाथ, निराश्रीत, निराधार, बेघर, बालकामगार असलेली
- जन्मठेप कैद्यांची, संरक्षण व निवाऱ्याची गरज असलेली
- दुर्धर आजारग्रस्त, दुर्धर आजाराने बाधित पालकांची
- कोविड, नैसर्गिक आपत्तीमध्ये पालक गमावलेली
- कौटुंबिक संकटग्रस्त, एकल पालकांची, दोन्ही पालक दिव्यांग असलेली
- कौटुंबिक हिंसाचारात अडकलेली

- भिक्षेकरी गृहात दाखल झालेली

○ लाभानेचे स्वरूप

- प्रति बालक रु.२,२५०/- दरमहा परिपोषण अनुदान
- स्वयंसेवी संस्थेला रु.२५०/- दरमहा सहायक अनुदान

○ अर्ज कुठे करावा

- अंगणवाडी सेविका
- स्वयंसेवी संस्था व बाल विकास प्रकल्प अधिकारी
- जिल्हा महिला व बालविकास अधिकारी



प्रधानमंत्री मातृ वंदना योजना

सार्वजनिक आरोग्य विभाग - GR

- उद्देश्य: माता व बालकांचे आरोग्य सुधारून माता मृत्यू व बाल मृत्यू दर कमी करणे
- योजनेचा लाभ:
- लाभार्थी महिलेला रु. ५०००/-
 - पहिला हप्ता : अंगणवाडी केंद्रात/ आरोग्य सुविधेवर गर्भधारणेची नोंदणी – रु. १०००/-
 - दुसरा हप्ता: गर्भधारणेच्या सहा महिन्यांनंतर - रु. २०००/-
 - तिसरा हप्ता: मुलाच्या जन्माची नोंदणी आणि लसीकरणाच्या वेळी - रु. २०००/-
- आवश्यक कागदपत्रे:
- अर्जदाराचा फोटो, रेशन कार्ड, आधार कार्ड (बँक खात्याशी लिंक), पतीचे आधार कार्ड, बँक पासबुक झेरॉक्स, MCP कार्ड (माता-बाल संरक्षण कार्ड)
- अर्ज कुठे करावा:
- अंगणवाडी केंद्र किंवा आरोग्य सुविधा केंद्राला भेट देऊन अर्ज करणे (स्थानिक स्वराज्य संस्था)
 - महिला आणि बाल विकास विभागाच्या अधिकृत वेबसाइट <https://wed.nic.in/> वर जाऊन किंवा.

बेबी केअर किट योजना

महिला व बाल विकास विभाग - GR



○ योजनेचा लाभ:

- शासकीय रुग्णालय/ प्राथमिक आरोग्य केंद्रामध्ये पहिल्या प्रसूतीवेळी जन्माला येणाऱ्या नवजात बाळाला रु. २,००० किमतीचे बाळाच्या उपयोगातील "बेबी केअर किट" चा लाभ दिला जातो
- यामध्ये नवजात बालकाचे कपडे, टॉवेल, मच्छरदाणी अंगाला लावायला तेल, ब्लॅकेट, प्लास्टिक चटई, शाम्पू, नेलकटर, खेळणी, हातमोजे, पायमोजे, आईसाठी हात धुण्यासाठी लिक्विड, बॉडी वॉश लिक्विड, झोपण्याची लहानगादी इ. प्रकारचे साहित्य व हे सर्व साहित्य ठेवण्यासाठी लहान बॅग दिली जाते

○ आवश्यक कागदपत्रे:

- अर्जदाराचा फोटो
- आधार कार्ड (बँक खात्याशी लिंक)
- पतीचे आधार कार्ड
- रेशन कार्ड
- बँक पासबुक झेरॉक्स
- MCP कार्ड (माता-बाल संरक्षण कार्ड)

○ संकेतस्थळ

- <https://aaplesarkar.mahaonline.gov.in/en>



६. रोजगार/ स्वयंरोजगार



प्रधानमंत्री विश्वकर्मा कौशल्य सन्मान योजना

कामगार विभाग - GR

○ **उद्देश्य:** हस्तकलाकार, पारंपारिक व्यवसायीक यांचे सबलीकरण

○ लाभ

- प्रधानमंत्री विश्वकर्मा प्रमाणपत्र व ओळखपत्र
- टूलकिट प्रोत्साहन-१५,०००/-
- कौशल्य विकास प्रशिक्षण
- सवलतीचे-तारण मुक्त कर्ज (पहिला टप्पा- एक लाखापर्यंतदुसरा टप्पा -दोन लाखापर्यंत)
- डिजिटल व्यवहारांसाठी प्रोत्साहन
- विपणन सहाय्य

○ पात्रता

- वय किमान १८ वर्ष
- असंघटित क्षेत्रातील स्वयंरोजगार आधारित पारंपारिक व्यावसायिक/ कामगार
- प्रती कुटुंब एक व्यक्तीअठरा पारंपारिक व्यवसायांचा समावेश
- सुतार, नौकानिर्माते, अस्त्रकार, लोहार, हातोडा व औजार निर्माते, कुलूप बनवणारे, सोनार, कुंभार, मूर्ती शिल्पकार, दगडफोडणारा, चर्मकार, राजमिस्त्री, टोपली, चटई, झाडू बनवणारा, बाहुली व खेळणे बनणारे, न्हावी, माळी, धोबी, शिंपी आणि मासेमारीसाठी जाळे बनणारे.

○ **नोंदणी:** सामान्य सेवा केंद्रांद्वारे (CSCs)



प्रधानमंत्री स्वनिधी योजना

नगर विकास विभाग - GR

○योजनेचा लाभ:

- महानगरपालिका, नगरपालिका व नगरपरिषद हद्दीतील रस्त्यावरील विक्रेते, फेरीवाले, ठेलेवाले व्यावसायिक यांना व्याज अनुदान ७%

○खेळते भांडवल कर्ज - तीन टप्पे

- रु. १०,०००/- (कमाल १२ महिने)
- रु. २०,०००/- (कमाल १८ महिने)
- रु. ५०,०००/- (कमाल ३६ महिने)

○आवश्यक कागदपत्रे:

- अर्जदाराचा फोटो, पॅन कार्ड, आधार कार्ड, रेशन कार्ड, बँक पासबुक, व्यवसाय प्रमाणपत्र, फोटो.

○अर्ज कुठे करावा

- महानगरपालिका/नगरपालिका/ नगरपरिषद कार्यालय

○संकेतस्थळ: <https://pmsvanidhi.mohua.gov.in/>



प्रधानमंत्री मुद्रा योजना

○ योजनेचा लाभ

- मुद्रा (पीएमएमवाय) मध्ये तीन प्रकारची विनातारण कर्जे
 - शिशु: ५० हजार रुपयांपर्यंतचे कर्ज
 - किशोर: ५० हजार ते ५ लाख
 - तरुण: ५ लाख ते १० लाख

○ आवश्यक कागदपत्रे

- आधार कार्ड
- बँक पासबुक झेरॉक्स
- अर्जदाराचा फोटो
- पॅन कार्ड

- व्यवसाय नोंदणी प्रमाणपत्र
- मागील २ वर्षांचा आयकर परतावा
- प्रकल्प अहवाल
- मागील सहा महिन्यांचे बँक स्टेटमेंट

○ अर्ज कुठे करावा

- आपले बँक खाते असणाऱ्या किर्या नजीकच्या बँकेत

○ संकेतस्थळ:

<https://mahamudra.maharashtra.gov.in/Site/Home/Index.aspx>

प्रधानमंत्री रोजगार निर्मिती कार्यक्रम (PMEGP)/ मुख्यमंत्री रोजगार निर्मिती कार्यक्रम (CMEGP)

उद्योग विभाग – GR1 GR2



○उद्दिष्ट

- युवक युवतींना स्वयंपूर्ण आठमानिर्भर बनविण्यासाठी स्वयंरोजगार प्रकल्प स्थापना

○योजनेचा लाभ:

घटकांचा प्रवर्ग / प्रभाग	घटकाची स्वगुंतवणूक	देय अनुदान (मार्जिन मनी)		बँक कर्ज	
		शहरी	ग्रामीण	शहरी	ग्रामीण
घटकाचा प्रभाग	-				
अनुसुचित जाती / अनुसुचित जमाती / महिला / अपंग / माजी सैनिक	५%	२५%	३५%	७०%	६०%
उर्वरित प्रवर्ग	१०%	१५%	२५%	७५%	६५%

○पात्रता

- स्थायी उत्पन्न नसलेले वय १८-४५ वर्ष (SC, ST, दिव्यांग, महिला, माजी सैनिक यांना ५ वर्ष शिथिल)
- रु. १० लाख वरील प्रकल्पास ७ वी उत्तीर्ण
- रु. २५ लाख वरील प्रकल्पास १० वी उत्तीर्ण
- भागीदारी, वित्तीय संस्थांनी मान्यता दिलेले बचतगट
- अन्य स्वयंरोजगार योजनेचा लाभ घेतलेला नसावा

○प्रकल्प किंमत मर्यादा

- सेवा उद्योग, कृषी पूरक उद्योग/ व्यवसाय – रु. २० लाख
- उत्पादन प्रवर्ग प्रकल्प - रु. ५० लाख

○आवश्यक कागदपत्रे:

- फोटो
- आधार कार्ड
- उत्पन्नाचा दाखलावयाचा दाखला
- स्वतः चे महाराष्ट्राचे अधिवास प्रमाणपत्र
- शैक्षणिक अहर्ता प्रमाणपत्र
- बँक पास बुक कर्ज प्रकरणासाठी आवश्यक कागदपत्रे
- प्रकल्प अहवालदिव्यांग असल्यास दिव्यांगाचा दाखला
- विहित नमुन्यातील अर्ज

○अर्ज कुठे करावा: मुख्यमंत्री रोजगार निर्मिती कार्यक्रम वेबसाईटवर किंवा जिल्हा उद्योग केंद्र, खादी ग्रामोद्योग यांच्या पोर्टलवर



प्रधानमंत्री रोजगार निर्मिती कार्यक्रम (PMEGP)/ मुख्यमंत्री रोजगार निर्मिती कार्यक्रम (CMEGP)

○योजनेचा लाभ:

- सर्वसाधारण प्रवर्गाकरीता सेवा उद्योगासाठी १५% अनुदान व उत्पादन उद्योगासाठी २५%
- अनुसूचित जाती/ जमाती/ महिला/ दिव्यांग/ माजी सैनिक करीता सेवा उद्योगासाठी २५% व उत्पादन उद्योगासाठी ३५%

○प्रकल्प मर्यादा किंमत:

- प्रक्रिया व निर्मिती – ५० लाख
- सेवा/कृषी पूरक उद्योग/ व्यवसाय – २० लाख

○आवश्यक कागदपत्रे:

- फोटो, आधार कार्ड , उत्पन्नाचा दाखला, वयाचा दाखला, स्वतः चे महाराष्ट्राचे अधिवास प्रमाणपत्र, शैक्षणिक अहर्ता प्रमाणपत्र , बँक पास बुक, कर्ज प्रकरणासाठी आवश्यक कागदपत्रे, प्रकल्प अहवाल , दिव्यांग असल्यास दिव्यांगाचा दाखला , विहित नमुन्यातील अर्ज.

○अर्ज कुठे करावा:

- मुख्यमंत्री राजगार निर्मिती कार्यक्रम वेबसाईटवर <https://maha-cmegp.gov.in/homepage>
- जिल्हा उद्योग केंद्र, खादी ग्रामोद्योग यांच्या पोर्टलवर



प्रधानमंत्री उद्योजकता कौशल्य विकास केंद्र

कौशल्य व उद्योजकता विकास विभाग - GR

○ योजनेचा लाभ:

- या योजनेसाठी १५ ते ४५ या वयोगटातील कोणत्याही व्यक्तीस कोणत्याही क्षेत्राचे कौशल्य मिळविण्यासाठी प्रशिक्षण
- प्रमोद महाजन कौशल्य व उद्योजकता विकास

○ आवश्यक कागदपत्रे:

- आधारकार्ड
- ऐच्छिक प्रशिक्षणा करीता लागणारी किमान शैक्षणिक अर्हता धारण केले असल्या संबंधीचे सर्व प्रमाणपत्रे.

○ अर्ज कुठे करावे:

- <https://kaushalya.mahaswayam.gov.in/>



७. कामगार

घरेलू कामगारांसाठी कल्याण योजना

कामगार विभाग - GR



○ घरेलू कामगार कल्याण मंडळातर्फे:

- अंत्यविधी सहाय्य: मृत कामगाराच्या वारसास रुपये रु. २०००/-
- प्रसुती लाभ : दोन अपत्यापर्यंत प्रत्येक प्रसुतीकरीता रु. ५०००/-
- सन्मानधन लाभ योजना: नोंदीत कामगारांना ५५ वर्षे केल्यानंतर प्रत्येकी रु. १०,०००/-

○ पात्रता व कागदपत्रे:

- वय १८ ते ६०, रु. ३०/- शुल्क, वयाचा दाखला, आधार कार्ड
- अर्जदाराचा फोटो, बँक पासबुकची प्रत,
- सध्याच्या मालकाचे प्रमाणपत्र किंवा स्वयं प्रतिज्ञापत्र

○ अर्ज कुठे करावा:

- जिल्हा घरेलू कामगार कल्याण मंडळ कार्यालयात
- <https://mahakamgar.maharashtra.gov.in/index-mr.htm>



बांधकाम कामगार योजना

कामगार विभाग - GR

○सामाजिक सुरक्षा:

- विवाहाच्या खर्चाची प्रतिपूर्ती रु. ३०,०००/-
- मध्यान्ह भोजन- कामाच्या ठिकाणी दुपारी पौष्टिक आहार
- प्रधानमंत्री श्रमयोगी मानधन योजना
- व्यक्तिमत्वविकास पुस्तक संचाचे वाटप
- अवजारे खरेदी करिता रु. ५,०००/- मदत
- सुरक्षा व अत्यावश्यक संच पुरविणे

○कागदपत्रे:

- शपथपत्र व हमीपत्र (योजने निहाय)
- विवाह नोंदणी प्रमाणपत्र (विवाह खर्च प्रतिपूर्ती योजना)

○आरोग्यविषयक:

- नैसर्गिक प्रसूतीसाठी रु. १५,०००/- व शस्त्रक्रियाद्वारे प्रसूतीसाठी रु. २०,०००/-
- गंभीर आजाराच्या उपचारार्थ रु.१,००,००० /-
- ७५% पेक्षा जास्त अपंगत्व आल्यास रु.२,००,०००/-
- व्यसनमुक्ती केंद्रातील उपचाराकरिता रु.६,०००/-

○कागदपत्रे:

- प्रसूतीचे प्रमाणपत्र (प्रसूती साहाय्य योजना)
- गंभीर आजार असल्याचे प्रमाणपत्र (उपचारार्थ मदत करिता)
- ७५% अपंगत्व असल्याचे प्रमाणपत्र (आर्थिक मदत करिता)
- व्यसनमुक्तीकेंद्रातून उपचार घेत असल्याचे प्रमाणपत्र



बांधकाम कामगार योजना

○ शैक्षणिक:

नोंदणीकृत बांधकाम कामगारांच्या पहिल्या दोन मुलांसाठी

- इयत्ता १ ली ते ७ वी प्रतिवर्ष रू.२,५००
- ८ वी ते १० वी प्रतिवर्ष रू.५,०००
- इयत्ता १० वी व १२ वी मध्ये ५०% पेक्षा अधिक गुण प्राप्त झाल्यास रू.१०,०००
- इयत्ता ११ वी व १२ वी च्या शिक्षणासाठी प्रतिवर्ष रू.१०,०००
- पदवी अभ्यासक्रम शिक्षणासाठी प्रतिवर्ष रू.२०,०००
- MSCIT शिक्षण मोफत
- वैद्यकीय शिक्षणाकरिता प्रतिवर्ष रू.१,००,०००
- अभियांत्रिकी शिक्षणाकरिता- रू.६०,०००

- शासनमान्य पदविकेसाठी प्रतिवर्ष रू.२०,०००
- पदव्युत्तर पदवीसाठी प्रतिवर्ष रू.२५,०००

○ कागदपत्रे:

- पाल्याचे शाळेचे ओळखपत्र,
- ७५% हजेरीचा शाळेचा दाखला
- किमान ५०% गुण मिळाल्याची गुणपत्रिका,
- दहावी व अकरावीची गुणपत्रिका,
- मागील शैक्षणिक इयत्तेत उत्तीर्ण झाल्याचे प्रमाणपत्र (वैद्यकीय, अभियांत्रिकी, पदवी व पदव्युत्तर अभ्यासक्रमासाठी)
- MSCIT उत्तीर्ण झाल्याचे प्रमाणपत्र



बांधकाम कामगार योजना

○ आर्थिक

- कामगाराचा कामावर असताना मृत्यू झाल्यास रु.५,००,०००/-
- नैसर्गिक मृत्यू झाल्यास रु.२,००,००० /-
- अटल बांधकाम कामगार आवास योजना- रु.२,००,०००/- अर्थसहाय्य
- ५० ते ६० वर्ष वयोगटात मृत्यू - अंत्यविधीसाठी रु. १०,०००/- मदत

- मृत्यू झाल्यास त्याच्या पत्नीस अथवा पतीस प्रतिवर्ष रु. २४,०००/- (५ वर्ष मदत)
- गंभीर आजाराच्या उपचारार्थ रु.१,००,०००/-

○ कागदपत्रे:

- मृत्यू दाखला व ठेकेदाराचे कामावर असल्याचे प्रमाणपत्र
- प्रधानमंत्री आवास योजनेत पात्र असल्याचे प्रमाणपत्र



बांधकाम कामगार योजना

○ वरील सर्व योजनांकरिता आवश्यक कागदपत्रे :

- अर्जदाराचा फोटो
- आधार कार्ड
- रेशन कार्ड
- बँक पासबुक झेरॉक्स
- बांधकाम कामगार नोंदणी प्रमाणपत्र

अर्ज कुठे करावा

- महाराष्ट्र इमारत व इतर बांधकाम कामगार कल्याणकारी मंडळ जिल्हा कार्यालयात
- <https://mahabocw.in/mr> / या अधिकृत वेबसाईटवर

अटल बांधकाम कामगार आवास योजना

कामगार विभाग - GR



○ उद्देश्य

- ग्रामीण भागातील नोंदीत (सक्रिय) बांधकाम कामगारांना ग्रामीण भगत नवीन घर बांधण्यासाठी
- असलेलय कच्च्या घरफचे पक्क्या घरात रूपांतर करण्यासाठी

○ लाभ

- महाराष्ट्र इमारत व इतर बांधकाम कामगार कल्याणकारी मंडळाकडून रु. १.५ लाख अनुदान

○ पात्रता

- नोंदणीकृत (सक्रिय) बांधकाम कामगार
- स्वतःच्या अथवा पाती/पत्नीच्या नावावर राज्यात अन्यत्र पक्के घर नसावे

○ आवश्यक कागदपत्रे

- सक्षम प्राधिकार्याने दिलेले ओळखपत्र
- आधारकार्ड
- ७/१२, मालमत्ता नोंदणी प्रमाणपत्र
- बँक पासबुक

○ अर्ज कोणाकडे करणे?

- जिल्हा कार्यकारी अधिकारी, महाराष्ट्र इमारत व इतर बांधकाम कामगार कल्याणकारी मंडळ



८. परिवहन



महाराष्ट्र राज्य मार्ग परिवहन महामंडळ

गृह विभाग

○ ज्येष्ठ नागरिक प्रवास सवलत योजना - GR

- ७५ वर्षावरील ज्येष्ठ नागरिकांना सर्व प्रकारच्या बसमध्ये मोफत प्रवास
- ६५- ७५ वर्षापर्यंतच्या ज्येष्ठ नागरिकांना बसमध्ये ५०% सवलत
- फोटो, जन्मतारीख, रहिवास पत्ता असलेले ओळखपत्र असणे अनिवार्य

○ महिला सन्मान योजना - GR

- महिलांना सर्व प्रकारच्या बस प्रवासातील तिकीट दारात ५०% सवलत
- महाराष्ट्र राज्याच्या हद्दीपर्यंत
- शहरी वाहतुकीस अनुज्ञेय नाही



९. अन्न व नागरी पुरवठा

आनंदाचा शिधा

अन्न व नागरी पुरवठा - GR



○योजनेचा लाभ:

गौरी-गणपती व दिवाळीसाठी १०० रुपयात आनंदाचा शिधा

○लाभार्थी

- अंत्योदय अन्न योजना व प्राधान्य कुटुंब शिधापत्रिकाधारकांना
- औरंगाबाद व अमरावती विभागातील सर्व जिल्हे आणि वर्धा अशा १४ शेतकरी आत्महत्याग्रस्त जिल्ह्यातील दारिद्र्यरेषेवरील (एपीएल) व केशरी शिधापत्रिकाधारकांना.

○लाभ

- रवा, चणाडाळ, साखर (प्रत्येकी एक किलो), खाद्यतेल (एक लिटर).

○कालावधी

- १९ ते ३० सप्टेंबर दरम्यान रोजी गौरी-गणपती उत्सवानिमित्त
- १५ ऑक्टोबर ते १२ नोव्हेंबर दरम्यान दिवाळीनिमित्त

○स्वस्त धन्य दुकान येथे



१०. महामंडळे

अण्णासाहेब पाटील आर्थिक मागास विकास महामंडळ

नियोजन विभाग



○वैयक्तिक कर्ज व्याज परतावा योजना

- १५ लाखापर्यंत औद्योगिक कर्ज
- ४.५ लाखापर्यंत व्याज परतावा

गट कर्ज व्याज परतावा योजना

- २ व्यक्ती – कमाल २५ लाख
- ३ व्यक्ती – कमाल ३५ लाख
- ४ व्यक्ती – कमाल ४५ लाख
- ५ किंवा अधिक – ५० लाख

- व्यवासाय उद्योग कर्जावर ५ वर्षापर्यंत/ कर्ज कालावधीपर्यंत जास्तीत जास्त १२% व्याज परतावा

○आवश्यक कागदपत्रे:

- आधार कार्ड, रहिवासी दाखला, उत्पन्न दाखला/IT Return, जातीचा दाखला/TC, प्रकल्प अहवाल

○अर्ज कुठे करावा

- <https://udyog.mahaswayam.gov.in/>



महात्मा फुले विकास महामंडळ मागासवर्गीय

सामाजिक न्याय विभाग

○महाराष्ट्र राज्यातील अनुसूचित जाती व नवबौद्ध समाजातील दुर्बल घटकांना व्यवसायाकरिता अल्पदरात कर्ज देऊन स्वयंरोजगाराच्या संधी उपलब्ध करून देणे.

○अनुदान योजना:

- रु. ५०,०००/- पर्यंत प्रकल्प गुंतवणूक असणाऱ्या व्यावसायीकांना रु. १०,०००/- पर्यंत किंवा ५०% अनुदान महामंडळाकडून व ५०% रक्कम एवढे कर्ज रूपाने बँकेकडून,

○बीज भांडवल योजना:

- यामध्ये रु. ५,००,०००/- पर्यंत गुंतवणूक असणारे प्रकल्प विचारात घेतले जातात.
- २०% महामंडळ (व्याजदर ४%)

- ५% अर्जदार,
- ७५% बँक ,
- परतफेडीचा कालावधी - ५ वर्षे.

○थेट कर्ज योजना

- प्रकल्प मर्यादा रु. १,००,०००/- पर्यंत,
- महामंडळाचा सहभाग रु. ८५,०००/- (अनुदान रु. १०,०००/-)
- अर्जदाराचा सहभाग: रु. ५,००० /-
- कर्जाची परतफेड समान मासिक हप्त्यानुसार ३६ महिन्यात
- कर्जावर व्याजदर ४%

○संकेतस्थळ:<https://mpbcd.maharashtra.gov.in/Home/Index>

लोकशाहीर अण्णाभाऊ साठे विकास महामंडळ

सामाजिक न्याय विभाग



○उद्देश

- मातंग समाज व त्यांच्या १२ पोटजाती यांचा सामाजिक आर्थिक व शैक्षणिक विकास व्हावा.

○विशेष अर्थ सहाय्य योजना

- अनुदान योजना: १ लाख पर्यंत उत्पन्न असणाऱ्या गरजूंना स्वयंरोजगार व रोजगार उपलब्ध होण्याकरिता ५० हजार पर्यंत प्रकल्प असणाऱ्यांना कर्ज
- प्रशिक्षण योजना (कौशल्य विकास व उद्योजगता प्रशिक्षण योजना): मातंग समाजाच्या युवक/ युवतींना स्वयंरोजगार मिळण्यास मदत. निधी: विशेष सहाय्य योजनेच्या एकूण निधी पैकी १० % निधी यास असतो.

○बीज भांडवल योजना

- ज्या कुटुंबांचे वार्षिक उत्पन्न रु. १ लाखापर्यंत आहे त्यांना रु. ५०,००१ ते रु. ७,००,०००/- पर्यंत गुंतवणूक असलेल्या वैयक्तिक राष्ट्रीयकृत बँकेकडून कर्ज मंजूर

करण्यात येते. यामध्ये महामंडळाचा सहभाग हा २०% , अर्जदाराचा ५% असतो, ७५% बँक कर्ज.

○थेट कर्ज योजना

- दारिद्र्य रेषेखालील लाभार्थींना स्वयंरोजगार उपलब्ध होण्याकरिता रु. १,००,०००/- कर्ज निधी. ४% व्याजदर, ३६ हप्त्यांमध्ये परतफेड

○शैक्षणिक कर्ज योजना:

- अभियांत्रिकी, वैद्यकीय, माहिती तंत्रज्ञान आदी उच्च स्वरूपाचे (देशात व परदेशात) शिक्षणाकरिता अर्थ सहाय्य
- देशात शिक्षणाकरिता रु. १०,००,०००/- पर्यंत कर्ज, परदेशात शिक्षणाकरिता रु. २०,००,०००/- पर्यंत कर्ज, पुरुषांसाठी ४% व्याजदर , स्त्रियांसाठी ३.५% व्याजदर

○संकेतस्थळ: <https://slasdc.org/>



संत रोहिदास चर्मोद्योग व चर्मकार विकास महामंडळ

सामाजिक न्याय विभाग

○उद्देश:

- राज्यात चर्मोद्योगाचा विकास, अनुसूचित जाती तील चर्मोद्योगातील कारागिरांचा विकास करणे,

○बीज भांडवल योजना:

- रु. ५०,००१/- ते रु. ५,००,०००/- पर्यंत प्रकल्प गुंतवणूक असणाऱ्यांना रु. ५,००,०००/- पर्यंत कर्ज पुरवठा

○५०% अनुदान योजना:

- सवलतीच्या दराने अर्थ सहाय्य देण्यात येते. रु. १०,०००/- अनुदान महामंडळामार्फत देण्यात येते.

○प्रशिक्षण योजना:

- चर्मकार समाजातील सुशिक्षित बेरोजगार युवकांना व्यवसायासाठी लागणारे तांत्रिक कौशल्यप्राप्त करण्यासाठी प्रशिक्षण
- विशेष सहाय्य एकूण निधी मधील १०% निधी या योजनेसाठी राखीव

○गटई Stall योजना:

- चर्मकार समाजातील व्यक्ती रस्त्याच्या कडेला बसून गटई काम करतो. त्याच्यासाठी १००% अनुदान आहे.
- सूक्ष्म पात पुरवठा योजना: चर्मकार समाजातील लाभार्थ्यांना ५% दराने रु. ४०,०००/- पर्यंत कर्ज व रु. १०,०००/- अनुदान



संत रोहिदास चर्मोद्योग व चर्मकार विकास महामंडळ

○ महिला समृद्धी योजना:

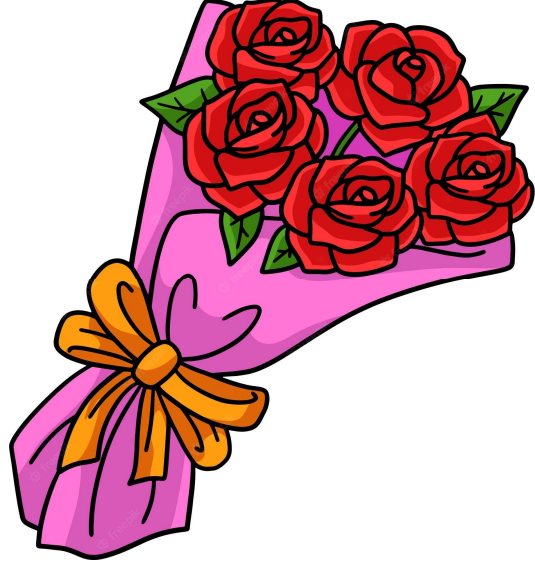
- चर्मकार समाजातील लाभार्थ्यांना ५% दराने रु. ४०,०००/- पर्यंत कर्ज व रु. १०,०००/- अनुदान

○ महिला किसान योजना :

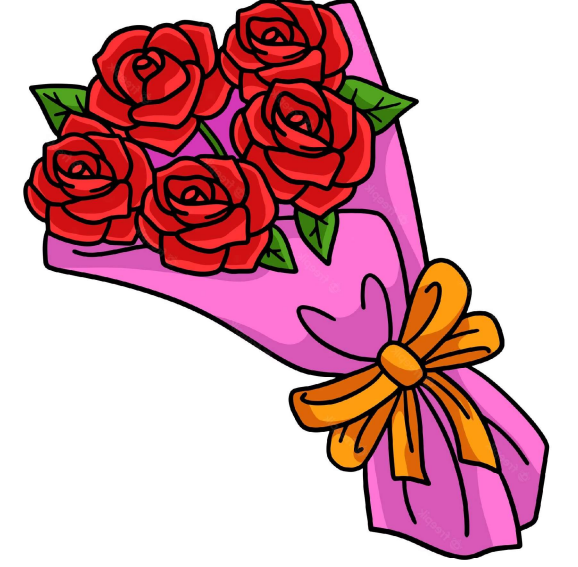
- ज्या महिलांच्या नावाने ७/१२ असेल किंवा पती पत्नी या दोघांच्या नावाने ७/१२ असेल किंवा जिथे फक्त पतीचे नाव ७/१२ यावर असे तिथे पतीचे प्रतिज्ञा पत्र घेऊन महिला लाभार्थ्यांना रु. ४०,०००/- रुपये कर्ज व रु. १०,०००/- रुपये अनुदान म्हणून दिले जाते.

○ शैक्षणिक कर्ज योजना:

- व्यावसायिक व तांत्रिक उच्च शिक्षणाकरिता
 - देशात शिक्षणाकरिता रु. १०,००,०००/- पर्यंत कर्ज
 - परदेशात शिक्षणाकरिता रु. २०,००,०००/- पर्यंत कर्ज
 - ❖ पुरुषांसाठी ४% व्याजदर
 - ❖ स्त्रियांसाठी ३.५% व्याजदर



धन्यवाद



श्री. संतोष राऊत

डॉ. प्रवीण वराडे

श्री. अनुराग चौधरी